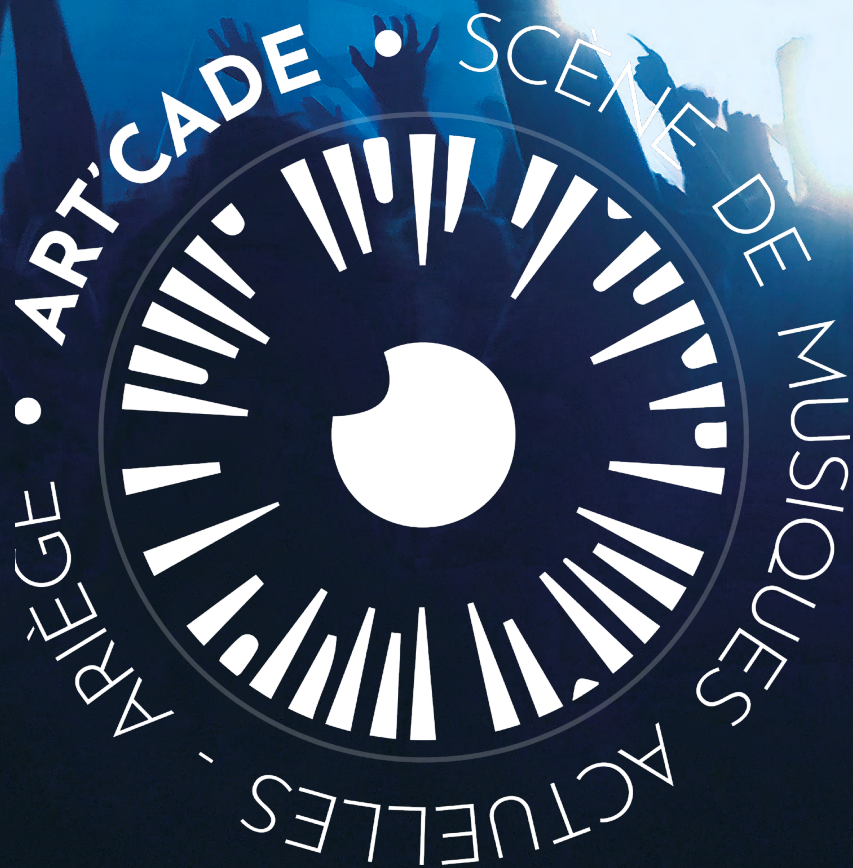


# PROJET ARTISTIQUE & CULTUREL 2023 | 2026



# SOMMAIRE

<b>PRÉAMBULE</b>	<b>4</b>
<b>PROJET ASSOCIATIF : UN PROJET AU SERVICE DE SON TERRITOIRE ET DE SES HABITANTS</b>	<b>5</b>
CONSTRUCTION HISTORIQUE ET CONTEXTE D'ÉVOLUTION	5
LE CONTEXTE LOCAL	6
LES ENJEUX TERRITORIAUX ET SOCIÉTAUX	7
LES PARTENARIATS INSTITUTIONNELS	8
LES PRINCIPAUX OBJECTIFS ASSOCIATIFS	8
<b>RETOUR SUR LE PROJET ARTISTIQUE ET CULTUREL 2018-2021 - BILAN QUADRIENNAL</b>	<b>10</b>
RETOUR SUR... QUELQUES INDICATEURS	10
RETOUR SUR... LE PROJET ASSOCIATIF	11
RETOUR SUR... LA DIFFUSION	11
RETOUR SUR... LE SOUTIEN ET L'ACCOMPAGNEMENT À LA CRÉATION ARTISTIQUE	12
RETOUR SUR... L'ÉDUCATION ARTISTIQUE	13
<b>LE PROJET ARTISTIQUE ET CULTUREL 2023-2026</b>	<b>14</b>
LA DIFFUSION	17
LIGNE ARTISTIQUE	17
LA PROGRAMMATION, FRÉQUENCE, TYPE DE PROGRAMMATION, LIEUX, ARTISTES	18
OBJECTIFS QUANTITATIFS	19
LES COLLABORATIONS AUTOUR DE LA DIFFUSION	20
LA POLITIQUE TARIFAIRE	20
<b>LE SOUTIEN À L'ACCOMPAGNEMENT DES PRATIQUES ARTISTIQUES</b>	<b>22</b>
INTENTION	22
EN DIRECTION DES AMATEURS	23
EN DIRECTION DES ARTISTES EN VOIE DE PROFESSIONNALISATION OU PROFESSIONNELS	25
PROJETS SINGULIERS ET TRANSVERSAUX	29
<b>ACTION CULTURELLE DE TERRITOIRE</b>	<b>30</b>
INTENTION	30
PROJETS AU LONG COURS	31
PROJETS PONCTUELS	34
LA RESSOURCE, AU SERVICE DES HABITANTS ET PARTENAIRES	35
<b>COOPÉRATION, PARTENARIAT ET RÉSEAUX</b>	<b>38</b>
AU LOCAL	38
AU DÉPARTEMENTAL	39
AU RÉGIONAL	40
AU NATIONAL	40
<b>LA COMMUNICATION</b>	<b>42</b>
<b>MOYENS HUMAINS ET GOUVERNANCE</b>	<b>44</b>
LA GOUVERNANCE ASSOCIATIVE	44
L'ÉQUIPE SALARIÉE	45
L'ÉQUIPE BÉNÉVOLE	46
<b>MOYENS FINANCIERS</b>	<b>47</b>
BUDGETS PRÉVISIONNELS 2023-2026	47
<b>MOYENS MATÉRIELS, LES LOCAUX</b>	<b>49</b>
LES LOCAUX	49
L'ÉQUIPEMENT TECHNIQUE : VERS UN RÉÉQUIPEMENT	49
<b>CONCLUSION</b>	<b>51</b>

# PRÉAMBULE

**L'association Art'Cade créée en 1989 a acquis au fil des années une solide expérience artistique et culturelle et une réelle expertise territoriale, fondées sur un projet associatif fort, qui vous est présenté en première partie de ce document.**

Le projet artistique et culturel 2018-2021 faisait la part belle à une ligne artistique affirmée et singulière, à un développement marqué des actions culturelles et à la présence artistique au long cours. Un élément singularisant le projet de l'association est la mise en place d'un processus permanent de coopération territoriale à l'échelle départementale.

Cette période nous a donc permis de continuer à développer des partenariats solides et structurants avec un grand nombre de partenaires, tout en continuant la structuration associative des ressources humaines et du modèle économique de la structure.

Ce projet, labellisé SMAC, s'est décliné sur l'ensemble du territoire départemental, avec un travail d'ancrage sur des pôles territoriaux (Couserans, Foix, Pamiers). Nous nous proposons de revenir ici, dans une deuxième partie, sur le bilan des ces quatre dernières années qui a été présenté fin 2021 à l'ensemble des signataires de la convention SMAC.

Le projet quadriennal a été percuté par la pandémie liée à la Covid-19, sur ses deux dernières années, et de fait, malgré de très nombreuses réussites et points de satisfactions, cela ne nous a pas permis de développer l'intégralité des objectifs que nous nous étions fixés.

Après une année de transition en 2022, le projet artistique et culturel 2023-2026, tel que décliné en troisième partie, s'appuie bien évidemment fortement sur les points forts et les points de satisfaction du projet précédent, tout en cherchant à améliorer, développer, sur la base de l'évaluation faite, les points de fragilité et poursuivre des expérimentations riches de sens que nous avons pu lancer sur la période précédente.

**Le projet porté par l'association Art'Cade pour les quatre ans à venir continuera donc de se développer autour des 4 axes d'activités principaux que sont : la diffusion, le soutien à la création et l'accompagnement des pratiques artistiques, les actions culturelles de territoire et la ressource et notre travail de coopération, partenariat et réseau. Ces axes-là seront toujours développés autour d'un principe de «faire avec», de coopération, fondateur de notre démarche de territoire.** À ce titre, nous maintiendrons un objectif fort autour de notre travail de pôle ressources départemental pour les Musiques Actuelles.

**Le projet ci-après précise donc le champ d'intervention qui sera le nôtre, en fixant de nouveaux objectifs et de nouveaux éléments que nous aurons à évaluer à la fin de ces quatre années. Aussi, le projet 2023-2026 sera amendé d'un projet d'activité annuel permettant de décliner de manière très opérationnelle la mise en place de l'activité de l'association.**

# PROJET ASSOCIATIF : UN PROJET AU SERVICE DE SON TERRITOIRE ET DE SES HABITANTS

## ■ 1- CONSTRUCTION HISTORIQUE ET CONTEXTE D'ÉVOLUTION

Créée en 1989, l'association **Art'Cade œuvre pour la promotion des Musiques Actuelles sur le département de l'Ariège**, projet associatif ancré dans des valeurs de l'économie sociale et solidaire et résolument au service de son territoire et de ses habitants.

L'association, véritable institution culturelle au sein du paysage ariégeois, fut l'une des premières initiatives de ce type en région. Elle a fortement évolué au fil de ces 33 dernières années.

Créée autour d'un projet-lieu, à Sainte-Croix-Volvestre, très rapidement orienté en Café Concert, l'association a vécu une seconde phase de structuration professionnelle dans le milieu des années 90, avec l'embauche de salariés dédiés au projet artistique et culturel. Cette période a notamment été marquée par la mutualisation de trois emplois avec l'association Terre de Couleurs, portant le Festival du même nom. La troisième phase de développement a débuté au début des années 2010, avec le déploiement d'un axe fort de territorialisation de ses activités, un renforcement de son travail d'accompagnement des artistes amateurs et professionnels, et l'accompagnement des acteurs Musiques Actuelles de territoire au travers du déploiement de son rôle ressource à l'échelle départementale. Cette phase de structuration s'est accompagnée d'un SOLIMA entre 2013 et 2016, à l'échelle départementale, permettant de mettre en question et en échange autour des principaux acteurs œuvrant dans le champ des Musiques Actuelles, la politique territoriale en faveurs des Musiques Actuelles. À partir de 2018, une dernière phase a débuté pour l'association, à l'orée de ses 30 ans, au travers de la labellisation « SMAC » de son projet artistique et culturel.

**Aujourd'hui, l'association continue donc son déploiement et sa structuration au travers de ce deuxième projet artistique et culturel 2023-2026** qui s'inscrit dans la continuité de la démarche initiée, avec des axes majeurs de poursuite de la structuration professionnelle, et du modèle économique, tout en continuant le déploiement des activités sur le territoire départemental.

**Art'Cade défend toujours des valeurs fondamentales de solidarité, d'équité, d'échange, de découvertes, et d'accès à la culture pour toutes et tous.**

En plus de ces valeurs fondatrices, **l'association s'engage aujourd'hui dans l'inscription de nouvelles valeurs** socles pour son projet, un axe de **responsabilité sociétale** au travers de la mise en place d'une politique de **respect des individus** et d'une **inscription forte dans l'économie locale**, les circuits courts et le **respect de la biodiversité**. De même, la question des diversités, de genre et de pensées, l'équité salariale et l'égal accès des personnes aux postes salariés, intermittents, bénévoles, à toute échelle de responsabilités est un axe majeur du projet associatif.

**L'impact de l'association sur son territoire et, plus largement, son impact humain, écologique et sociétal à toutes les échelles territoriales sera donc au cœur du projet à venir.**

Témoin et actrice de l'évolution des Musiques Actuelles sur ces 3 dernières décennies, Art'cade est aujourd'hui structurée, afin de porter son projet associatif, autour d'une équipe professionnelle évoluant sous la responsabilité d'un **Conseil d'Administration formé de 9 administrateurs·rices**.

L'équipe professionnelle est accompagnée dans ses différentes missions par une équipe de plus de **70 bénévoles** provenant de toute l'Ariège, mais également pour certains-es de la région Occitanie.

L'association travaille ses actions à l'échelle du Département. Historiquement, son implantation en Couserans a permis à l'association d'affirmer son identité territoriale au travers du projet « **Passatges** » aujourd'hui piloté par l'**Agence de développement de l'économie Culturelle du Couserans (ADECC)**. En tant qu'équipement culturel professionnel structurant de l'actuelle Communauté de Communes Couserans-Pyrénées, elle joue un rôle essentiel de structuration à cette échelle territoriale et entend garder dynamiques son histoire et son identité.

La renommée et la reconnaissance professionnelle de l'association rayonnent aujourd'hui bien au-delà du seul territoire Ariégeois.

L'association est attachée au travail collectif et coopératif et s'investit pleinement dans différents espaces fédéraux et/ou syndicaux. Érigée en processus de « faire territoire » ensemble, et d'outil territorial pour sortir des concurrences entre structures, la coopération n'est pas qu'un simple outil, mais réellement un axe majeur et un savoir-faire développé par l'association, au service de son territoire.

L'association est membre de la fédération régionale des Musiques Actuelles Octopus (dont elle assure la co-présidence) et de la fédération nationale FEDELIMA (pour laquelle elle siège en tant que membre du Bureau Exécutif, et plus particulièrement au poste de Trésorier) et du Syndicat des Musiques Actuelles - le SMA.

## ■ 2- LE CONTEXTE LOCAL

Le département de l'Ariège est un territoire vaste et étendu (superficie de 4 890 km<sup>2</sup>) dont la densité de population (30 hab./km<sup>2</sup>), bien qu'en progression constante, peut être qualifiée de faible au regard de la densité moyenne régionale (62 hab./km<sup>2</sup>) et nationale (108 hab./km<sup>2</sup>).

Le siège social de l'association Art'cade, ainsi que la salle de diffusion attitrée, est situé à Sainte-Croix-Volvestre, commune de 654 habitants, appartenant au territoire du Couserans et au Parc Régional Naturel de la région Occitanie.

**L'association dispose aujourd'hui de plusieurs espaces de bureaux à l'échelle du département.** Les bureaux principaux qui accueillent l'équipe au quotidien sont situés à **Saint-Girons**, au sein d'un espace Tiers-Lieu, réunissant une biscuiterie biologique, des acteurs de l'économie sociale et solidaire œuvrant autour d'un axe « alimentaire », et des structures culturelles de territoire. Un bureau nous est mis à disposition à **Foix**, au sein du pôle jeunesse coopératif de l'Agglomération Foix-Varilhès. Nous continuons également à faire vivre le bureau historique de **Sainte-Croix-Volvestre**.

Notre département ariégeois, fort de ses ruralités diverses, est un département où la notion de solidarité humaine est forte et, par conséquent, affirmée dans sa dynamique culturelle. De nombreuses structures associatives et bénévoles et des équipements culturels sont présents sur ce vaste et escarpé territoire.

La pluralité des offres culturelles est une force qui doit rester vive afin de permettre un accès à la culture pour tous, et ainsi maintenir la notion d'équité territoriale. En effet, la répartition inégale de la population

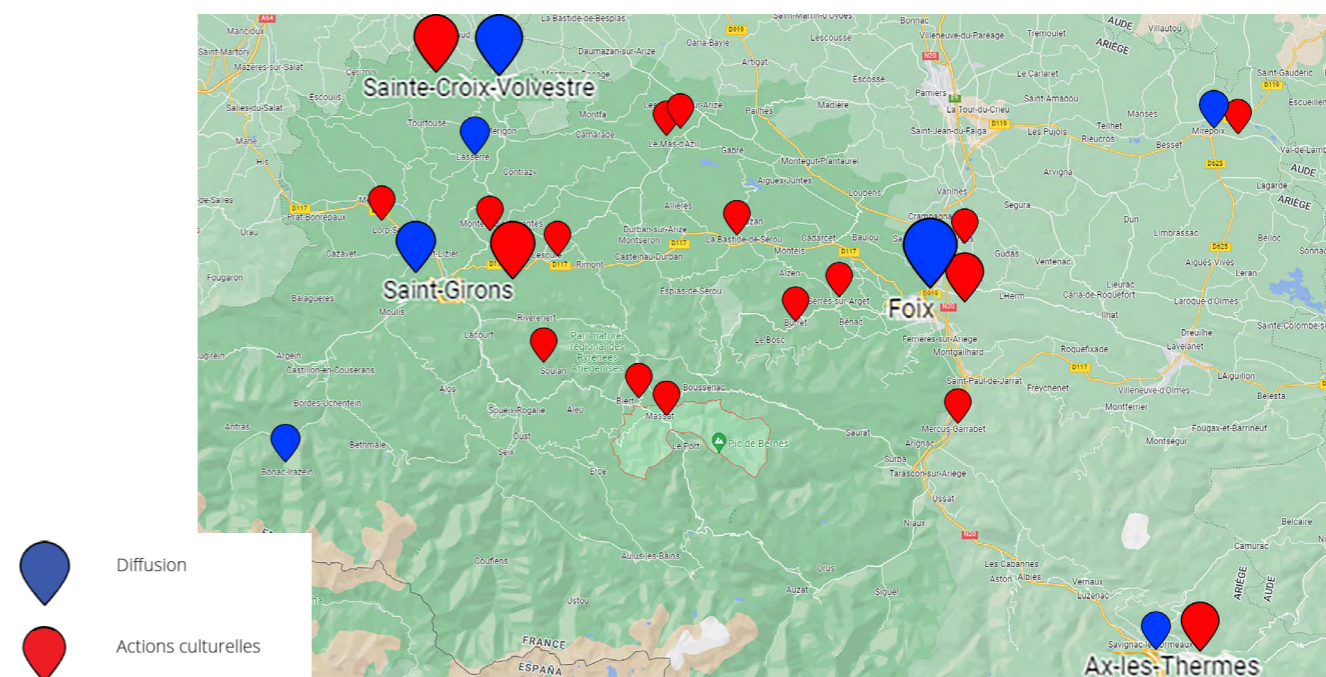
sur le territoire nécessite une déconcentration de l'offre culturelle afin de poser les conditions d'un désenclavement équitable des différents bassins de vie. À ce titre, les différents espaces de coopération sont autant d'espaces à faire vivre pour l'équité territoriale culturelle et Art'cade y prendra une part forte.

## ■ 3- LES ENJEUX TERRITORIAUX ET SOCIÉTAUX

En plaçant le champ des Musiques Actuelles au cœur de son projet artistique et culturel, l'association Art'cade souhaite répondre à des enjeux de territoire.

Il s'agit donc pour le projet porté par Art'cade :

- **d'irriguer le territoire départemental** grâce à la mise en place d'espace de coopération, de partenariats et de co-productions avec d'autres acteurs locaux,
- **de s'ouvrir à tous les publics**, en permettant la rencontre entre les artistes et les publics avec une attention particulière pour faire vivre les droits culturels. Il s'agit aussi d'aller à la rencontre des publics en intervenant dans différents espaces (scolaires, périscolaires, santé, justice,...) en proposant des actions culturelles sur le territoire, directement auprès des populations,
- **d'assurer un lien entre les artistes**, à toutes les échelles de professionnalisation de leurs projets, en portant une attention particulière aux artistes du territoire, tout en favorisant la venue d'artistes régionaux, nationaux et internationaux, permettant **le renouvellement des pratiques artistiques et l'ouverture à d'autres démarches artistiques**,
- d'assurer une présence artistique permanente sur le territoire en favorisant **l'accompagnement, le soutien et l'aide à la professionnalisation des acteurs** à travers la mise à disposition de lieux par l'association, de ses ressources et de son équipe professionnelle. Ce soutien est destiné aux artistes pour des temps de création, de répétition et de résidence, mais également aux publics pour des temps de formation et de sensibilisation à la pratique des Musiques Actuelles.



## ■ 4- LES PARTENAIRES INSTITUTIONNELS

La **Communauté de Communes Couserans-Pyrénées** soutient l'association depuis sa création au 1er janvier 2017 pour son fonctionnement. Cette aide s'élevait à **10 000 euros** en 2022.

La **Municipalité de Pamiers** (service culturel), soutient l'association par le biais d'une convention portant sur le fonctionnement et les actions mises en place sur le territoire appaméen. En 2022, ce soutien s'élevait à **10 000 euros**.

La **Municipalité de Foix, et l'Agglomération Foix-Varilhes** soutiennent l'association au fonctionnement et le développement de ses activités sur le territoire de l'agglomération. En 2022, ils ont soutenu l'association pour respectivement **2 000 et 3 000 euros**.

Le **Conseil Départemental de l'Ariège** soutient l'association Art'Cade et s'est engagé via la convention de labellisation SMAC 2018/2021. Son soutien porte sur le fonctionnement de l'association et notamment les actions de diffusion, d'accompagnement des pratiques, d'actions culturelles et ressources. En 2021, il a financé l'association à hauteur de **62 000 euros**.

Le **Conseil Régional Occitanie Pyrénées-Méditerranée** s'est également engagé sur la même convention dans le soutien au fonctionnement de l'association. Son financement pour 2021 s'est élevé à **55 000 euros** auxquels s'ajoutent chaque année des financements de projets spécifiques (soutien à la résidence de création, résidence de territoire, ...)

La **DRAC Occitanie** est porteuse de la convention de labellisation SMAC. À ce titre, elle soutient le fonctionnement de la structure et les actions liées au programme 131 « création et diffusion ». Elle apporte également son aide pour des actions culturelles et éducation artistique en territoire. Le soutien apporté par la DRAC Occitanie en 2022 s'élevait à **100 000 euros sur le programme 131**, à **15 000 euros sur le programme 224** et à **11 500 euros sur des projets complémentaires**.

## ■ 5- LES PRINCIPAUX OBJECTIFS ASSOCIATIFS

Le projet artistique et culturel de l'association Art'Cade est organisé autour d'objectifs associatifs principaux que sont :

- **Offrir à la population une programmation affirmée**, singulière autour d'une ligne artistique identifiée et offrant à voir la diversité des esthétiques du champ des Musiques Actuelles, de façon régulière. Cette programmation sera structurée autour d'artistes locaux, nationaux, et internationaux, tout en ayant un point de vigilance fort autour de la présence d'artistes féminines tout au long des saisons.
- **Éveiller les curiosités**, diversifier les publics, permettre l'accès au plus grand nombre en pratiquant une politique tarifaire adaptée et ainsi créer des conditions favorables à la découverte.
- **Défendre la diversité culturelle** en soutenant des esthétiques et des artistes en marge de l'industrie du disque.
- **Créer un environnement propice** à la naissance et au développement de projets artistiques.

- **Favoriser l'émergence de nouveaux talents** et soutenir l'épanouissement personnel par le soutien de la pratique amateur.
- **Soutenir la création, la production et la diffusion** sur le territoire du département de l'Ariège, par l'organisation de manifestations, de résidences d'artistes, de coproductions...
- **Favoriser une structuration des Musiques Actuelles** sur l'ensemble du Département dans une démarche de concertation et de coopération avec les autres acteurs du département.
- **Apporter des compétences et des connaissances** aux structures culturelles, artistes et publics au travers d'action pédagogique par la mise en place de formations.
- **Favoriser, dans un cadre convivial et festif**, la rencontre entre les personnes, en veillant au bien-être des publics, et au respect des personnes dans toutes leurs diversités.
- **Tisser des partenariats étroits et constructifs** avec les acteurs culturels locaux, des associations et des équipements existants, permettant de créer des synergies et des passerelles au service des artistes et des populations.
- **Poursuivre le travail sur les questions de l'information** et de la ressource à l'échelle départementale et régionale.
- **Poursuivre le travail de l'association Art'Cade au sein des réseaux nationaux** (FEDELIMA, SMA, ...)

# RETOUR SUR LE PROJET ARTISTIQUE ET CULTUREL 2018-2021 - BILAN QUADRIENNAL

Le projet artistique et culturel porté par l'association Art'Cade pour la période 2018-2021 a été **labellisé SMAC** par le ministère de la culture et une convention pluriannuelle d'objectifs a été signée entre l'association et les partenaires clés du projet à savoir, la DRAC Occitanie, la Région Occitanie, Le Département de l'Ariège, la Communauté de communes Couserans-Pyrénées, la Ville de Foix, et la Ville de Pamiers.

La période 2018-2021 a permis à l'association Art'Cade de **déployer son projet territorial**, en répondant aux objectifs fixés avec les partenaires en début de convention. Malheureusement, le projet 2018-2021 a été fortement **perturbé sur ces deux dernières années de mise en place par la crise sanitaire liée à la COVID-19**. Aussi, il est difficile de faire un bilan neutre de cette période, car les années 2020 et 2021 ont été très particulières pour la mise en place des activités. Pour autant, cette période de crise sanitaire nous aura tout de même permis d'avancer sur la structuration de l'équipe et du projet, d'effectuer des expérimentations artistiques en territoire, de garder une proximité avec nos publics et d'œuvrer à la coopération sur notre territoire.

Entre autres faits marquants : **en 2019 l'association a fêté ses 30 ans**. Cela s'est matérialisé par l'organisation d'un événement majeur, réunissant plus de 1800 personnes sur 3 jours.

## 1- RETOUR SUR... QUELQUES INDICATEURS

	2018	2019	2020	2021
<b>FINANCES</b>				
BUDGET	416 056 €	474 984 €	368 463 €	425 289 €
RECETTES PROPRES	126 869 €	160 039 €	78 373 €	89 105 €
	30,5 %	33,7 %	21,3 %	20 %
SUBVENTIONS ET AIDES DIVERSES	295 159 €	307 946 €	297 510 €	395 501 €
RÉSULTAT	5 972 €	-6 999 €	7 420 €	53 591 €
<b>ÉQUIPE</b>				
NBRE SALARIÉS PERMANENTS ETP	4,57	4,71	7,71	7,71
NBRE SALARIÉS INTERMITTENTS**	108	86	28	58
MASSE SALARIALE **	201 078 €	212 293 €	202 094 €	220 521 €
<b>DIFFUSION</b>				
NBRE CONCERTS / REPRÉSENTATIONS	32	30	14	21
FRÉQUENTATION TOTALE	6 507	7 723	1 872	3 427
NBRE GROUPES PROGRAMMÉS	69	65	22	26
NBRE DE PARTENAIRES DE DIFFUSION	18	19	21	20
<b>ACCOMPAGNEMENT</b>				
NBRE GROUPES ACCOMPAGNÉS	14	13	14	22
NBRE ARTISTES ACCOMPAGNÉS	66	52	63	107
NBRE DE JOURS DE RÉSIDENCES	54	56	61	110
<b>ÉDUCATION ARTISTIQUE ET ACTIONS CULTURELLES</b>				
NBRE D'HEURES	4 092	3 855	2 194	2160
NBRE DE BÉNÉFICIAIRES	1 318	906	819	304
NBRE DE PARTENAIRES	57	34	26	25

\* Artistes inclus

\*\* Le décompte des heures a été comptabilisé différemment des années précédentes en prenant en compte seulement les temps en présence des publics

## 2- RETOUR SUR... LE PROJET ASSOCIATIF

Dans son projet 2018-2021, l'association Art'Cade s'était fixée des objectifs associatifs forts. **Quatre années après les avoir définies, l'ensemble de ses objectifs associatifs que nous avons formalisés nous semblent avoir été poursuivis avec professionnalisme et sérieux.** Même si ces objectifs sont difficilement quantifiables et qu'ils ne se terminent pas en 2021, nous considérons que les objectifs posés sont atteints et qu'aucun objectif n'a été mis de côté au profit d'autres.

**Le projet associatif s'est développé** au fil de ces quatre années et l'association s'est elle-même renouvelée, dans sa dynamique, dans son fonctionnement, à commencer par son Conseil d'Administration. Une forme de **stabilité** a prévalu, permettant une structuration sereine et une poursuite efficace des enjeux politiques pour le projet porté par l'association.

## 3- RETOUR SUR... LA DIFFUSION

Le travail sur **le pôle couserannais est resté très fluide** sur les quatre années, avec la mise en place de nouveaux partenariats et une dynamique autour des musiques traditionnelles et Actuelles de plus en plus marquée, permettant à l'association d'être aujourd'hui mieux repérée sur cet angle de travail.

**Le pôle fuxéen est resté relativement stable** sur la période avec une proposition très bien reçue par les publics. Le travail autour des esthétiques urbaines est réel, mais il semble important de ne pas se limiter à ces esthétiques pour la suite et d'offrir un travail plus large. Ce pôle nécessiterait un travail plus régulier et une présence plus active pour l'association, mais nous sommes confrontés à plusieurs points de difficulté : la disponibilité des espaces permettant ce travail de diffusion de qualité, le manque de moyens financiers dédiés, à l'échelle du territoire (Ville de Foix et Agglomération Foix-Varilhes).

**Du côté du pôle appaméen, le travail de diffusion a eu du mal à se structurer réellement.** Les multiples changements de direction à la tête du service culturel de la Ville ne nous ont pas permis de travailler dans le temps à la définition d'un projet de diffusion établi. Pour autant, des actions significatives ont pu avoir lieu. Pour la suite, il conviendra de questionner l'implication de l'association sur l'aspect diffusion à l'échelle du territoire de Pamiers, en fonction du nouveau projet artistique et culturel porté par le nouveau Directeur du service culturel de la Ville arrivé en 2020.

#### LES CONCERTS ORGANISÉS

	2018	2019	2020	2021
CONCERTS EN LES MURS	16	12	3	6
CONCERTS HORS LES MURS	16	18	11	15
TOTAL	32	30	14	21

#### LES CONCERTS PAR PÔLES GÉOGRAPHIQUES

	2018	2019	2020	2021
CONCERTS «PÔLE COUSERANNAIS»	23	21	8	13
CONCERTS «PÔLE FLUXÉEN»	6	5	3	5
CONCERTS «PÔLE APPAMÉEN»	2	1	0	0
CONCERTS «HORS PÔLE»	1	3	3	3
TOTAL	32	30	14	21

## ■ 4- RETOUR SUR... LE SOUTIEN ET L'ACCOMPAGNEMENT À LA CRÉATION ARTISTIQUE

Le travail de création mené sur les quatre années a été conséquent et a permis la **mise en création de nombreuses équipes artistiques régionales**. À cet endroit, l'association est aujourd'hui repérée (et sollicitée) comme un acteur majeur du soutien à la création régionale.

Dans les belles réussites que nous avons portées ces quatre années, nous pouvons citer :

### RÉSIDENCE DE KKC + CPC [ Hip-Hop / Trad ] 10 jrs de création



- Rencontres artistiques traditionnelles entre l'univers des musiques du Couserans dans le cadre d'une «Résidence Association» dispositif de soutien du Conseil régional, le Collectif Passatges en Couserans, et l'univers du Hip-Hop Electro, le KKC Orchestra.
- Création d'un nouveau répertoire commun, de nombreux intérêts en région et hors région suite à la résidence.

Partenaires : Le Krill (Onet le Chateau), Ulysse Maison D'Artistes (Lot et Aveyron), Pollen Production (Ariège), ADECC (Couserans)

### RÉSIDENCE DE SOLEYNIA [ Chansons du monde ] 15 jrs de création



- Programme pour favoriser la création artistique féminine en Région, dans le cadre du contrat de Filière CNM/Etat/Région.
- Équipe Artistique Ariégeoise de 2 personnes + 2 techniciens.
- Travail du nouveau spectacle, structuration et professionnalisation, perspectives de développement intéressantes au travers de l'inscription du projet dans les réseaux chansons.

Partenaires : Musical Sol (Aude), Bajo El Mar / Le Phare (Hte-Garonne)

## ■ 5- RETOUR SUR... L'ÉDUCATION ARTISTIQUE

L'action culturelle et l'éducation artistique ont été au centre de notre projet sur ces quatre années. Des dispositifs phares, tels que les résidences artistiques de territoire ont permis un travail au long cours, une **présence artistique longue** et une **proximité aux publics du territoire très forte**, tout en nous permettant de nouer de nombreux partenariats inter-sectoriels avec des structures très diverses. La liste complète des partenaires avec lesquels nous avons travaillé apparaît plus loin dans la partie « Partenaires et territoire ».

Notre implication dans des projets spécifiques (Culture Justice, Culture Santé, Fabriques à chanson, Appel à projet QPV, ...) nous a également permis de travailler plus en profondeur avec des publics parfois éloignés de la pratique artistique. La participation nombreuse à ces activités nous confirme la pertinence de ces actions et valide le choix de l'association de consacrer un axe fort de travail à cet endroit.

Dans les réalisations importantes de ces quatre dernières années, citons :



RÉSIDENCE DE TERRITOIRE DE PULCINELLA



FABRIQUE À CHANSONS AVEC L'INTRUS



RÉSIDENCE DE TERRITOIRE D'ANTHONY JEAN



FABRIQUE A CHANSON AVEC HÉLÈNE LAFFONT



L'ATELIER DISQUE #6



RÉSIDENCE DE TERRITOIRE DE FREDDY MOREZON

# LE PROJET ARTISTIQUE ET CULTUREL 2023-2026

**Note d'intention Générale : Un projet artistique et culturel au service de son territoire et de ses habitants.**

Pour ces quatre années à venir, les enjeux pour le projet d'Art'Cade sont nombreux et enthousiasmants. Dans la continuité du travail accompli sur les quatre dernières années, l'association devra mener de front des enjeux internes et des enjeux externes, qui seront développés dans l'ensemble des axes d'activités du projet.

**De manière générale, le projet de l'association Art'Cade est construit dans une double dynamique : d'un côté, un projet Associatif, Artistique et Culturel au service de son territoire, ancré dans des dynamiques permanentes de coopération et de développement territorial ; de l'autre un projet Associatif, Artistique et Culturel au service du développement des Musiques Actuelles, de l'accompagnement des artistes amateurs-es et professionnels-les, de la création, ancrée dans des dynamiques professionnelles et un écosystème régional et national.**

Ces deux dynamiques nous amènent à penser un projet associatif, artistique et culturel singulier, développant un concept de Scène de Musiques Actuelles de territoire (SMAC de l'Ariège) pour laquelle le processus d'action est basé sur l'acte fort de coopération territoriale, fondement essentiel permettant une mise en complémentarité plutôt qu'une mise en concurrence sur un territoire rural et vaste.

Notre ancrage Couserannais, souhaité et historique, est indéniable, et colore en tout point notre projet associatif, artistique et culturel.

Pour autant, notre mission départementale ne s'en voit pas réduite, et la coopération au sein du projet nous amène à réellement penser cet échelon territorial comme un fondement de notre action.

Au-delà des Musiques Actuelles, le projet porté par l'association se veut **au service de son territoire**, et de son développement culturel et s'inscrit donc tout naturellement dans un nécessaire décloisonnement des pratiques professionnelles, que ce soit le décloisonnement des Musiques Actuelles au sein du monde de la culture, ou celui du monde de la culture au sein des dynamiques locales de vie.

Aussi, nous aurons à cœur de **chérir les espaces de coopération** tout au long des prochaines années, tout comme nous souhaitons apporter une attention toute particulière aux espaces de décloisonnement de nos pratiques.

L'association porte aujourd'hui un projet structurant qui se donne comme ambition d'être un outil efficient du développement culturel de son territoire et qui entend jouer pleinement son rôle de ressource pour les partenaires, les artistes et les publics.

À ce titre, nous souhaitons porter une réflexion forte dans ces quatre années à venir sur la place de ces trois entités au sein de notre projet. Elles seront toutes amenées à être partie prenante de la construction et de la réussite du projet que nous portons.

Pour mener à bien ces grandes intentions, l'association devra donc répondre à des enjeux internes et externes dont les grands objectifs sont :

- **Continuer et asseoir le travail de structuration RH et du modèle économique de la structure** : fort du travail de restructuration RH entamé en 2016 et poursuivi sur la période 2018-2021, l'association doit, sur les quatre ans à venir, stabiliser son organigramme tout en donnant un nouveau souffle de travail suite à ces deux années de crise qui ont malmené le sens de notre travail et l'énergie des équipes. Pour ce faire, un travail de mise en adéquation des postes avec leur niveau de hiérarchisation et de responsabilité, afin d'être en pleine adéquation avec la convention collective, est à poursuivre, au regard de l'évolution souhaitée et souhaitable de notre structuration économique et suite à l'accompagnement « Appui Conseil RH » de l'AFDAS que nous avons suivi en 2019, réalisé par l'ARDEC. Ce travail-là est présenté dans la partie « moyens humains ». Il sera également évolutif selon les avancées du projet et la place qu'Art'Cade aura sur le territoire pour faire vivre des outils territoriaux.
- **Faire évoluer la gouvernance associative**, au travers d'un travail de fond à mener sur les quatre ans sur les processus de décisions et le partage des responsabilités. Ce travail nous permettra également de venir re-questionner la place des artistes au sein de notre gouvernance, et, plus généralement, servira d'appui à la redynamisation de la vie associative, mise à mal lors des deux dernières années de pandémie, et permettra également de penser la place des dynamiques culturelles territoriales au sein de notre projet et de notre gouvernance.
- Autour du socle de valeurs que porte l'association, **le projet s'articulera également autour de nouveaux objectifs transversaux de responsabilité sociétale**. L'enjeu pour l'association est de faire évoluer ses pratiques en adéquation avec les valeurs qu'elle défend, du libre accès des individus à la pratique, aux espaces de convivialité, dans le respect de chacun-e, du travail de fond autour de la place à donner aux artistes féminines et, plus largement, aux artistes dans toutes leurs diversités au sein de notre programmation, aux enjeux de transformation écologique et d'impact de nos actions sur nos territoires de vie (circuit court, empreinte écologique, ...), l'association souhaite travailler l'ensemble de ces chantiers de manière transversale autour des quatre grands axes de son projet artistique et culturel.



Concernant les enjeux externes, les grands objectifs sont :

- **Anticiper l'arrivée du futur équipement culturel sur le bassin couserannais** et permettre à la SMAC de jouer pleinement son rôle de structure culturelle ressource « moteur » de dynamique collective et plurielle sur ce territoire, et, plus largement, à l'échelle départementale. Il s'agit pour l'association d'asseoir son identité couserannaise en lui permettant de venir travailler un réel projet de lieu au service du territoire, de ses acteurs, des artistes et de ses habitants. Pour mener à bien ce chantier, l'association mettra en place un comité de pilotage en lien avec la collectivité intercommunale Couserans-Pyrénées. Il s'agit, en effet, de pouvoir proposer un projet « lieu » au service du territoire, de ses acteurs et de ses habitants, en adéquation avec le projet culturel de territoire de la communauté de communes, tout en asseyant la SMAC et son projet départemental au travers d'une réelle reconnaissance SMAC du Couserans et de l'Ariège.
- **Maintenir et développer un travail fort de coopération territoriale à l'échelle départementale** au service d'une dynamique culturelle partagée.
- **Approfondir le décloisonnement de la SMAC** lui permettant de réellement être un acteur « du et pour » le territoire au travers de plusieurs projets de coopération inter-associatifs ou extra-disciplinaires nous permettant de ne pas être enfermés uniquement dans notre niche « Musiques Actuelles » et, plus largement, « culturelle » : ADECC (coopération entre associations pluridisciplinaires dans le champ de la culture, associations ou entreprises socio-économique et élus du territoire) ; MAAAX (coopération entre associations pluridisciplinaires dans le champ de la culture) ; Tiers-Lieu ORRIS (coopération entre acteurs du monde économique, de l'alimentation et de la culture).
- Après plus de deux années de crise, **un enjeu fort de ses quatre prochaines années sera également celui des publics**. Nous œuvrerons donc pour renouer les liens que nous avons construits avec eux, retrouver leurs confiances, dans nos choix artistiques, dans nos choix territoriaux, leurs attaches et appartenances au projet de la structure, mais aussi penser la place qu'ils peuvent prendre dans l'élaboration et la participation aux projets que nous portons.

Le projet qui vous est présenté ci-après essaye donc de répondre à tous ces enjeux au travers de la mise en actions concrètes autour de quatre grands axes de travail : Diffusion, Création et Accompagnement des pratiques, Actions culturelles de territoire et Ressources, Réseaux et coopérations.

Ces grands axes sont complétés dans ce dossier par la présentation des moyens nécessaires à la réalisation de ces activités, communication, moyens humains, techniques et financiers.

## LA DIFFUSION

### ■ 1- LIGNE ARTISTIQUE

Dans ce nouveau projet quadriennal, nous souhaitons défendre une ligne artistique qui s'inscrit dans la continuité de celle que nous avons défendue jusqu'alors et qui fait aujourd'hui part de l'identité de notre structure.

**L'accent sera mis sur un travail de valorisation des artistes et producteurs indépendants, peu médiatisés, qui défendent des projets artistiques singuliers dans l'ensemble du champ esthétique des Musiques Actuelles** et qui défendent des modèles de développements économiques de leurs projets respectueux des humains et de l'environnement.

Aussi, dans une logique de diversité, nous travaillerons à une représentativité au sein de nos saisons des différents champs et sous-champs esthétiques que sont le rock, blues, pop, fusion, metal, indus, hardcore, punk, hip-hop, r'n'b, ska, reggae, ragga, dub, funk, musiques électroniques, le jazz et les musiques improvisées, les musiques du monde et la chanson.

Une attention toute particulière sera également portée au projet s'appuyant sur un décloisonnement des disciplines artistiques, notamment au travers de nos espaces de coopération territoriale (MAAAX, ADECC).

De ce fait, nous défendons une véritable identité artistique et culturelle grâce à une programmation pertinente, équilibrée, singulière et de qualité, tout en ayant une exigence de diversité musicale.

Cet éclectisme nous paraît primordial afin de garantir notre mission de service public et d'intérêt général, et d'être identifié comme un projet ouvert à toutes et tous et pour toutes et tous. Il prendra également racine dans une attention forte à la place des artistes dans toutes leurs diversités de genre, de pensées, dans la limite de notre champ de valeurs.

Nous veillerons également, tout au long des saisons, à nous inscrire dans des tournées d'artistes plus reconnus et médiatisés, tout en étant très attentif au propos et messages véhiculés par ces artistes et à l'adéquation à nos valeurs associatives. Ces « têtes d'affiche » inciteront ainsi les publics à venir découvrir les lieux du territoire et pourront les amener à des esthétiques artistiques réputées moins faciles d'accès ou des artistes moins repérés-ées.

La programmation tentera donc toujours de trouver le juste équilibre entre les artistes médiatisés-ées, les artistes « découvertes » et indépendants-es et le développement de la scène locale et régionale.

En plus de cette ligne artistique généraliste, l'association Art'Cade défend des singularités artistiques issues d'un travail au long cours sur son territoire. Aussi, l'association a décidé de travailler sur des thématiques artistiques territoriales qui sont issues à la fois des discussions étroites menées avec les partenaires et de l'histoire de l'association, son implantation en Ariège, dans le Couserans.

**Un travail artistique singulier nommé « Passatges - des Arts Traditionnels aux Musiques Actuelles » sera ainsi développé chaque saison et visera à mettre en résonance les traditions musicales territoriales et une écriture musicale plus contemporaine, notamment en soutenant des créations mêlant le champ des musiques traditionnelles et Actuelles.**

De la même manière, nous avons à cœur de défendre des projets interdisciplinaires à l'endroit d'un espace de coopération territoriale que nous avons lancé en 2020 avec trois autres associations issues d'autres disciplines (Marionnettes, Spectacle Vivants et Arts de la rue). Aussi, une attention toute particulière sera portée à l'accompagnement de projets ayant fait le pari de la pluridisciplinarité et du décloisonnement.

Pour autant, et afin de garantir la diversité des esthétiques présentées tout au long de l'année et de maintenir notre mission d'intérêt général, cette ligne artistique ne saurait être limitative et ne conditionne en aucun cas l'intégralité des choix artistiques des saisons.

## ■ 2- LA PROGRAMMATION, FRÉQUENCE, TYPE DE PROGRAMMATION, LIEUX, ARTISTES

La programmation de l'association Art'Cade sera construite autour de **2 périodes (semestres) : septembre à février et mars à août.**

Le rôle départemental de notre Scène de Musiques Actuelles continuera à se lire dans notre travail de programmation territoriale au travers d'une itinérance construite autour d'équipements « pôles » qui structure aujourd'hui le territoire Départemental.

Nous souhaitons également amplifier dans le projet quadriennal 2023-2026 une diffusion de proximité, faisant le constat qu'elle nous permet de travailler avec des artistes peu médiatisés et en développement, tout en investissant des espaces non dédiés à la diffusion et favorisant ainsi notre travail territorial et un lien privilégié au public.

Aussi, nous prévoyons d'effectuer autour de **46 concerts par an** dans des lieux et des configurations différents sur le territoire autour du prévisionnel suivant qui pourra être amené à évoluer à la marge sur les quatre années à venir en fonction de nouvelles rencontres partenariales ou de volontés locales et politiques d'une implication de l'association plus marquée :

- **8 soirées de concert** (première partie + tête d'affiche) sur le site de **Sainte-Croix-Volvestre**, orientées autour d'artistes indépendants-es, émergents-es ou portant un propos artistique singulier. Un travail sur des niches musicales et une éditorialisation de la programmation sera effectué à cet endroit.

- **5 soirées de concert à Pamiers** en partenariat avec le service culturel de la ville de Pamiers, avec un prisme spécifique autour des Musiques Électroniques notamment.
- **3 soirées de concerts à Foix** autour d'événements aujourd'hui repérés dans le paysage départemental et orienté vers les musiques urbaines et les musiques du monde (**Festival Foix'R de Rue**).
- **2 soirées de concerts à Saint-Girons** autour d'événements aujourd'hui repérés dans le paysage départemental (**Nuit du Trad, Total Festum**).
- **1 Festival multi-site : « Block Party »** à l'échelle « Départementale » autour des musiques et cultures urbaines (Foix, Saint-Girons, Tarascon, Bastide-de-Sérou,...)
- **1 soirée de concert à Ax-les-Thermes** en coproduction avec Ax Animation : L'Ecléktik Party.
- **1 soirée de concert à Mirepoix** en coproduction avec l'association Filentropé. **1 soirée de concert à Daumazan** en coproduction avec l'association Arlésie.
- **1 événement jeune public : le Ti'Stival** fédérant les associations mobilisées au sein de l'ADECC.
- **1 Nuit du SLAM**, permettant la valorisation d'ateliers de pratiques annuelles que nous menons avec nos partenaires sur le territoire départemental.
- **20 concerts de proximité sur le Couserans dans des lieux insolites**, chez l'habitant·e ou autour d'actions collectives et de temps forts portés par l'ADECC, en lien avec notre travail d'artiste « compagnon·e ».

## ■ 3- OBJECTIFS QUANTITATIFS

Au travers de ces concerts, **nous accueillerons ainsi chaque saison une soixantaine de projets** artistiques représentant plus de 200 artistes sur notre activité de diffusion.

Nous laisserons une part dédiée à la pratique amateur dans le projet de diffusion, autour de 10 %.

Concernant la provenance des artistes, nous maintiendrons notre travail fort autour des artistes régionaux, avec autour de 65 % d'artistes régionaux et 35 % d'artistes nationaux ou internationaux.

Parmi ces artistes, **nous nous donnons un objectif clair de parité dans le lead des projets (50 % femmes et 50% hommes)** et nous essaierons de faire nettement progresser la présence générale des femmes sur scène. Nous partons en 2021 d'une répartition de 20 % d'artistes féminines pour 80 % d'artistes masculins. Nous nous donnons comme objectif de faire évoluer ces chiffres pour atteindre plus de 40 % en 2025.

## ■ 4- LES COLLABORATIONS AUTOUR DE LA DIFFUSION

Plus des trois-quarts de la programmation sera construite en partenariat et/ou coproduction avec les acteurs du territoire œuvrant dans le champ des Musiques Actuelles ou dans d'autres champs disciplinaires. Ces partenariats répondent à « **une envie de faire ensemble** » et permettent de soutenir et de dynamiser les acteurs de la filière et d'œuvrer à un meilleur maillage territorial dans un souci d'équité et de diversification de l'offre, tout en permettant un cadre de non-concurrence entre structures culturelles à l'échelle départementale.

C'est aussi une autre occasion de dynamiser l'image et la perception d'Art'Cade sur le territoire et de mixer les publics.

Nous resterons de fait très ouverts à toute proposition de nouveaux partenaires dans la limite de nos capacités humaines et financières, et nous poursuivrons également les collaborations avec nos partenaires actuels (structures de l'ADECC, structures de MAAAX, PAAJIP, L'ESTIVE,...)

## ■ 5- LA POLITIQUE TARIFAIRE

L'association souhaite maintenir une politique tarifaire adaptée, consciente de la réalité socio-économique de notre territoire et de sa population. Aussi, elle souhaite maintenir **son tarif moyen d'entrée à moins de 10 euros** et un panel de tarifs différenciés. Les tarifs sont fixés selon l'économie générale de chaque production : cachet artistique, coût de la mise en œuvre technique, notoriété du spectacle. En tout état de cause, le coût maximum du billet ne devra pas excéder les 20 €.

Un tarif préférentiel « prévente » sera mis en place sur certains concerts afin de favoriser les réservations.

À titre indicatif, voici la grille tarifaire appliquée :

Tarifs	En €
Plein tarif	10€ à 18€
Tarif réduit	7€ à 16€
Tarif adhérent·e	De 6 à 14€
Tarif jeune public pour toute la famille	5€
La carte Réduc'09 pour les 13-25 ans	5€ à 9€

Les tarifs spécifiques se déclinent comme suit :

- **Le tarif réduit** : concerne les étudiants·es, les chômeurs·euses, bénéficiaires du RSA, les moins de 13 ans, sur justificatif.
- **La carte Réduc' 09** : en partenariat avec le Conseil Départemental par le biais du BIJ (Bureau d'Information Jeunesse) avec la mise en place de demi-tarif pour les détenteurs de la « Carte Réduc 09 ».
- **Le tarif adhérent·e** : dès l'achat de la carte adhérent·e Art'Cade à la saison au prix de 10€, accès aux concerts à prix préférentiels.
- **La gratuité** : de nombreux concerts seront proposés en accès gratuit tout au long de la saison.

Les propositions d'accès à la billetterie se multiplient :

- Billetterie en ligne sur la plateforme éthique Festik
- Bureau de Sainte-Croix-Volvestre le mercredi matin
- Office du tourisme du Couserans
- Billetterie locale en fonction des projets et des partenaires (PIJ et BIJ, offices du tourisme de territoire, ...)
- Sur place le soir du concert
- Application du « Pass Culture » sur la plupart des concerts

# LE SOUTIEN ET L'ACCOMPAGNEMENT DES PRATIQUES ARTISTIQUES

## ■ 1- INTENTION ARTISTIQUE

L'association Art'Cade porte, depuis de nombreuses années, une attention particulière au soutien et à l'accompagnement des pratiques musicales Actuelles dans toutes leurs diversités, des amateurs aux professionnels·les, de la répétition à la création artistique, que ce soit pour des artistes locaux, régionaux, nationaux ou internationaux. Ce soutien et cet accompagnement suivent 5 volontés principales :

- **Renforcement et coordination** de l'accompagnement des artistes sur le territoire (soutien à l'accompagnement de toutes les pratiques et des esthétiques musicales peu accompagnées/diffusées).
- **Facilitation de l'accès à l'information** et à la ressource sur l'accompagnement dans le territoire (améliorer la visibilité et la compréhension des dispositifs d'accompagnement existants et en création, permettre une meilleure appropriation des aides et de la structuration du développement de carrière des artistes).
- **Favorisation de l'interconnaissance** des artistes et acteurs de l'accompagnement.
- **Développement des coopérations entre les acteurs directs et indirects** de l'accompagnement (structures de diffusion, de formation, de développement, chargés d'action culturelle, médias, etc).
- **Favorisation de la circulation des artistes sur le territoire régional** (fonction ressource tant au niveau de la diffusion que de l'accueil en résidence au sein du territoire).

Aussi, l'association est aujourd'hui repérée au niveau régional comme un pôle d'information, de formation, d'accompagnement et de professionnalisation au service des artistes, mais également des développeurs d'artistes avec qui elle entretient des liens étroits. À ce titre, il nous a paru essentiel de garantir un lien régulier de proximité entre le territoire et le salarié attaché à l'accompagnement des pratiques. Ainsi, 2 journées de rendez-vous « conseil » pour les artistes du territoire par mois seront organisées, sur rendez-vous le matin et sans rendez-vous l'après-midi, respectivement à Foix et à Saint-Girons. Outre une communication spécifique sur les dispositifs que nous mettons en place, ce sera l'occasion pour le salarié d'informer, de repérer et de répondre aux problématiques des musiciens ariégeois.

Le projet de l'association fait ainsi la part belle aux résidences, répétitions scéniques, coaching

et toutes formes d'accompagnements. Ainsi, chaque année, l'espace scénique de Sainte-Croix-Volvestre est occupé plus de 30 semaines.

Outre les compétences internes qu'offre l'association, des passerelles existent avec les partenaires et les intervenants professionnels du territoire local et régional, et, ce, afin de partager nos diagnostics, nos interventions et notre savoir-faire : des Musiciens·nes-conseils ; des coachs (collectif des coachs régionaux) ; les Artistes-Associé·e-s au sein de la structure ; des professeurs·es de musique (école de Musique du Territoire Ariégeois, Music Halle) ; des salles du réseau régional (Lo Bolegason, Le Rio Grande, Le Club, les Docks, le Cri-Art, le Metronum...)

Dans un souci de clarté, nous vous présentons ci-après les différents dispositifs et les processus d'accompagnement que nous mettrons à l'œuvre tout au long de ces quatre années, pour les amateurs·es et les professionnels·les. Enfin, nous reviendrons également sur des dispositifs transversaux et/ou atypiques.

## ■ 2- EN DIRECTION DES AMATEURS DU TERRITOIRE : SE FORMER, SE RENCONTRER, PRATIQUE INDIVIDUELLE ET COLLECTIVE

### A - SE FORMER

Aux côtés des écoles de musique du territoire, du schéma départemental pour les enseignements artistiques musicaux, **Art'Cade met en place chaque saison des actions pédagogiques individuelles ou collectives afin de poursuivre la formation des artistes amateurs sur le territoire** et d'œuvrer ainsi à la montée en compétence et à l'épanouissement des personnes. Ainsi, nous mettrons en place, en nous appuyant sur les espaces de centralité par souci d'accessibilité (Saint-Girons, Foix, Pamiers) et nos partenaires (conservatoire, écoles de musique, secteur jeunesse) chaque saison sur les quatre années à venir :

- **Des stages de pratique artistique** à raison de 3 temps de stages par an. (À titre d'exemples : musiques assistées par ordinateur (MAO), masterclass (batterie, guitare électrique, chant, écriture, ...)
- **Des ateliers de découverte** de la sonorisation et de l'enregistrement à raison d'un ou deux temps annuels
- **Des rencontres artistiques** avec des artistes professionnels·les programmés·ées à raison de 3 temps par an afin de découvrir le métier d'Artiste, un parcours artistique singulier et de partager sur la pratique instrumentale ou vocale

En plus de ces temps d'apprentissage et de perfectionnement, et dans le cadre des **partenariats avec les écoles de musique du territoire ariégeois**, nous mènerons des rencontres entre groupes/artistes professionnels et musiciens/praticiens amateurs-es.

Seront ainsi organisés des workshops, masterclass, ou autres temps de travail collectif permettant à des élèves d'écoles de musique de se confronter à des musiciens-nes professionnels-les spécialisés-ées en Musiques Actuelles. Ces rencontres viennent nourrir le projet pédagogique des écoles de musique et renforcer la pratique des Musiques Actuelles et des pratiques collectives au sein de ces établissements d'enseignements spécialisés.

Les thématiques de travail sont larges et peuvent être développées tant sur la maîtrise technique d'un instrument que sur des notions plus fondamentales liées à la musique.

Chaque année, **un-e artiste ou projet artistique (en lien avec notre dispositif « l'incubateur »)** sera positionné en concertation avec les directeurs des établissements. Cet-te artiste ou ce projet se déplacera ensuite dans les établissements lors d'ateliers de pratique collective. Ces échanges pourront donner lieu à un concert annuel de restitution dans des conditions professionnelles.

## B - SE RENCONTRER

Les artistes amateurs, en plus de leur besoin d'accompagnement artistique et technique, ont également la nécessité de se rencontrer entre eux et d'aller à la rencontre des premiers publics. Pour favoriser ces passerelles nécessaires, créer une émulation positive sur le département, faisant le constat du peu d'espace d'échanges et de rencontres autour de la musique sur le territoire, nous avons pensé plusieurs dispositifs légers que nous mettrons en place sur la période :

- **Jam-sessions** : nous souhaitons expérimenter l'organisation de « jam-sessions » mensuelles à l'échelle départementale. L'idée étant de proposer un espace de diffusion libre pour les artistes qui le souhaitent, afin qu'ils puissent se rencontrer et expérimenter ensemble. La régularité de ces formats est le gage de leurs réussites, mais l'idée mettra sans doute quelques mois, voire quelques années, avant de fonctionner. Nous monterons ce projet avec un-e artiste professionnel-le chargé-e de la proposition du répertoire, du lancement des jams et de leur animation.
- **Amène ton disque** : en complément de la rencontre au niveau de la pratique permise grâce aux autres dispositifs, ces temps d'échanges ont pour mission de favoriser l'interconnaissance des musicien-nes à travers leurs goûts musicaux et leurs envies de partager leurs dernières découvertes musicales à des pairs, sur des temps conviviaux où l'on peut prendre le temps de parler à l'autre.

## C - PRATIQUE INDIVIDUELLE OU COLLECTIVE : JOUER !

Nous nous efforçons de maintenir une place dédiée au sein de la diffusion aux amateurs, au

travers de soirées dédiées, de sorties d'atelier ou de stage ou en lien avec des partenaires et dispositifs spécifiques existants. La richesse des pratiques sur le département est réelle et souvent de très bonne qualité et réalisée avec passion. Nous maintiendrons cette place dédiée aux artistes amateurs les prochaines années, notamment au travers de trois dispositifs alliant « création et diffusion » que sont :

**Les scènes ouvertes** : un vendredi par mois entre octobre et juin, en entrée gratuite. Ce dispositif léger permet de dédier un espace de diffusion aux musiciens-nes amateurs-es qui se testent dans une configuration adaptée à leur niveau (absence d'enjeux, convivialité, petite configuration sonore). C'est aussi pour le public l'occasion de débiter le week-end en musique, sans réservation et sans ticket à payer. La programmation se fait en lien avec le chargé d'accompagnement.

## ■ 3- EN DIRECTION DES ARTISTES EN VOIE DE PROFESSIONNALISATION OU PROFESSIONNELS DE LA RÉGION OCCITANIE

Concernant la pratique professionnelle (ou en cours de professionnalisation) il s'agira pour nous de **permettre aux artistes d'avoir une bonne compréhension de l'écosystème et des réseaux professionnels**, de bénéficier d'accompagnement artistique, technique et administratif adaptés au besoin effectif, de trouver un cadre de travail et de création professionnel permettant l'émergence de propos artistiques singuliers et qualitatifs.

Nous serons amenés à travailler dans des dynamiques de coopérations et de réseaux afin d'ancrer ce travail d'accompagnement dans une dynamique positive de mise en lien et de perspective.

Nous proposons en ce sens chaque saison un panel de dispositifs dédiés :

## A - UN DISPOSITIF D'ACCOMPAGNEMENT ARTISTIQUE À LA CARTE

Ce dispositif pensé et mis en place par Art'Cade prend la forme d'un parcours adapté à chaque projet artistique suivi. L'association a développé des dispositifs d'accompagnement pour les artistes en développement et, ce, afin de répondre à un objectif majeur : *apporter une réponse adaptée auprès des praticiens-nes, musiciens-nes du territoire quels que soient leurs niveaux et leurs attentes.*

Suite à un premier rendez-vous conseil auprès du chargé d'accompagnement des pratiques de l'association, un diagnostic est effectué en lien avec l'équipe professionnelle et permet de mettre en place des objectifs et des outils spécifiques, traduisant les besoins du groupe en accompagnement. En fonction du diagnostic établi et en accord avec le groupe concerné, **le chargé d'accompagnement proposera ensuite un parcours d'accompagnement « à la**

**carte** » correspondant aux besoins repérés et pourra au besoin *effectuer la mise en lien avec des partenaires dans un but de coordination à l'échelle départementale et/ou régionale.*

Ces parcours d'accompagnement peuvent être articulés autour de 4 grands axes :

- **L'aide à la répétition scénique.** N'exploitant pas directement de locaux dédiés à la répétition, l'association se fera relais des initiatives portées par les partenaires dans le cadre du soutien à la pratique artistique collective en orientant les musiciens-nes vers les structures référentes du territoire (espace de répétitions en MJC, services culturels, écoles de musique...), et pourra intervenir directement sur les lieux de répétition des projets musicaux.
- **La préparation à la scène,** notamment via la mise à disposition de la salle de Sainte-Croix-Volvestre équipée.
- **Le développement de l'environnement socioprofessionnel.**
- **La création artistique.**

En complément de cet accompagnement « à la carte », l'association dispose à ce jour de plusieurs dispositifs spécifiques faisant partie intégrante des outils d'accompagnement du territoire que nous vous détaillons ci-après.

## B - LA PÉPINIÈRE (ACCOMPAGNEMENT MOYENNE-DURÉE)

La pépinière est un **module d'accompagnement d'une durée de 6 mois**. Deux projets par semestres seront accompagnés dans ce cadre. L'équipe professionnelle propose ainsi un programme d'accompagnement spécifique aux projets ayant la nécessité d'être aidés à l'effervescence et à l'épanouissement de leur créativité, tout en garantissant la pertinence et la cohérence du spectacle proposé.

Le programme concerne des **projets amateurs-émergents ou semi-professionnels**, sans distinction d'esthétiques ni de prise en compte de potentiel de développement, dont la motivation est clairement identifiée, et pour lesquels les aides que nous apportons seront utiles.

Les aides apportées peuvent être les suivantes :

- Un **accompagnement personnalisé** (1 rendez-vous conseil par mois pour suivre l'avancée du projet).
- Un **soutien direct** (mise à disposition de la salle pour composer, répéter, travailler l'aspect scénique selon diagnostic).
- Participation à **deux ateliers** afin de commencer un travail de développement d'une compétence en particulier, selon le diagnostic établi, parmi la liste ci-dessous :
  - **Création** : composer, arranger, répéter au sein de l'association.
  - **Production** de spectacles : monter son spectacle sur notre scène.
  - **Diffusion et booking** : connaître les bonnes pratiques et méthodes du booking.

- **Communication et promotion** : faire le point, penser, lancer sa communication.
- **Conduite de projet** : bien définir son projet, se/le positionner, planifier sa stratégie.
- **Structuration** : créer une association, monter un budget, obtenir des financements, avoir des notions de base concernant la législation du spectacle.

Cet accompagnement peut faire l'objet d'un financement supplémentaire extérieur permettant la prise en charge de frais annexes nécessaires au développement du projet de l'artiste (déplacements, cachets artistiques sur les temps de résidence, intervenants particuliers, etc.), et un apport en numéraire de l'association.

Ces financements peuvent être envisagés auprès du CNM, du Conseil Régional, de la DRAC, de la SACEM, de la SPEDIDAM et de l'ADAMI.

## C - L'INCUBATEUR (ACCOMPAGNEMENT LONGUE DURÉE)

L'incubateur est un **module d'accompagnement destiné aux projets semi-professionnels-les et professionnels-les, ainsi qu'à leurs structures de production, pour une durée de deux ans**. Un projet par année sera soutenu dans ce cadre-là. L'équipe professionnelle propose ainsi un programme d'accompagnement spécifique aux projets, en relation étroite avec les partenaires qui sont aux premières loges : le CNM, la Région Occitanie, le Département de l'Ariège, la SACEM, la SPEDIDAM, l'ADAMI.

L'accompagnement d'artistes professionnels s'inscrit dans le cadre d'un projet global et fait l'objet d'une convention entre l'entité artistique accueillie, bien souvent la production, et le lieu. Dans cette convention, **Art'Cade s'engage à accompagner un projet de création sur la durée**, notamment en mettant à disposition des espaces de travail, en apportant un soutien administratif, artistique et technique aux artistes ainsi qu'à l'environnement professionnel du secteur (maisons d'artistes, développeurs, structures de production...)

Art'Cade s'associe à l'artiste dans la réalisation de son projet, tout en étant force de proposition et en apportant son regard sur l'artistique.

L'accompagnement fait l'objet d'un financement supplémentaire extérieur permettant la prise en charge de frais annexes nécessaires au développement du projet de l'artiste (déplacements, cachets artistiques sur les temps de résidence, intervenants particuliers, etc.), et un apport en numéraire de l'association, variant selon le projet.

Ces financements peuvent être envisagés auprès du CNM, du Conseil Régional, de la DRAC, de la SACEM, de la SPEDIDAM et de l'ADAMI.

Ce programme comprend entre autres :

- **Un rendez-vous « diagnostic et rétro-planning »** permettant de fixer le cadre d'intervention.
- **Un accompagnement spécifique à la carte** (point sur la législation du spectacle, conseils sur le développement au projet...).

- Des **temps de création et de répétition scénique** encadrés par : un·e technicien·ne son et/ou lumière, le chargé d'accompagnement, des coachs, dans lequel seront travaillés des aspects diagnostiqués auparavant.
- Un ou plusieurs **temps de diffusion** dans le cadre de la programmation de l'association et de ses partenaires.

L'équipe d'Art'Cade se réserve la responsabilité de sélectionner les projets au regard du potentiel artistique et pédagogique des propositions qui pourront être transmises tant sur le plan local que national et au regard de la ligne artistique qu'elle développe.

**Une démarche d'action culturelle et de sensibilisation** doit, dans la mesure du possible, être menée autour de ce partenariat en direction de différents publics (scolaires, empêchés, musiciens·nes...) Ces actions se déclinent de différentes façons en fonction du projet de l'artiste et de sa capacité à pouvoir intervenir en fonction des publics visés.

## D - L'ANCRAGE DANS LA FILIÈRE RÉGIONALE ET NATIONALE

Pour cette action de soutien à la pratique, l'association s'appuie également sur des partenariats et une mise en réseau régionale nécessaire au **rayonnement des œuvres et des équipes artistiques**, favorisant la cohérence et la pertinence de l'accompagnement.

Art'Cade travaille ainsi dans une logique de réseau/filière au rayonnement et à la circulation des équipes artistiques. Elle est repérée en tant que **tête de réseau sur le Département de l'Ariège** et s'appuie ainsi sur des dispositifs régionaux et nationaux pour soutenir les artistes accompagnés.

La démarche de soutien à l'émergence et au développement professionnel nécessite un soutien d'autres salles à l'échelon départemental, régional, voire national. Elle permet de s'assurer que le projet remporte l'adhésion des professionnels ce qui peut ensuite enclencher la mutualisation de moyens financiers, de compétences, de réseaux... Art'Cade travaillera de plus en plus dans cet esprit de collaborations multiples avec des structures spécialisées Musiques Actuelles et populaires, mais aussi des lieux pluridisciplinaires, au service des projets des artistes. Nous envisageons notamment de travailler dès à présent avec les SMAC en milieu rural de Bretagne (Run Ar Puns), de Haute-Saône (Echo System) et d'Aveyron (Le Club) pour l'accompagnement mutualisé d'artistes.

Dans le cadre de cette nécessaire mise en réseau, nous pouvons notamment citer deux dispositifs régionaux auxquels nous prenons une part active :

### -> **Le dispositif Parcours d'Artistes pilotés par le Réseau Régional Octopus :**

Art'Cade accueille chaque année des temps de résidences scéniques dans le cadre de la formation « Parcours d'artistes » proposé par Octopus. À ce titre elle joue un rôle de relais territorial du réseau régional.

### -> **Les découvertes du festival du Printemps de Bourges :**

L'association Regarts est l'Antenne Régionale Occitanie ouest du réseau Printemps. À ce titre, elle s'occupe chaque année d'organiser les sélections des Découvertes du Printemps de Bourges en Région, **les Inouïs**. Ce festival réputé rassemble la majorité des programmeurs·trices de France, il permet à un grand nombre d'artistes de lancer leur carrière.

**Art'Cade est le relais ariégeois pour les Inouïs du Printemps de Bourges** et des présélections régionales. À ce titre, l'association fait partie du jury du tremplin.

## ■ 4- PROJETS SINGULIERS ET TRANSVERSAUX

En complément des dispositifs spécifiques aux amateurs·es et aux professionnels·les, nous développons des projets spécifiques liés à notre pôle d'accompagnement des pratiques. Ces projets spécifiques ont l'ambition d'apporter à notre projet d'accompagnement une réelle plus-value, offrant aux artistes des outils pour évoluer dans leur pratique et une meilleure visibilité de notre travail d'accompagnement.

Nous développerons sur les quatre années à venir :

- **Des concerts de sorties de résidence** : à raison de 3 à 6 par an selon les groupes accueillis et leur étape de création, ces temps privilégiés en fin de journée, proposés en entrée libre, permettront aux artistes de présenter leur travail et aux publics (habituels, adhérents·es et professionnels·les) de découvrir les groupes que nous soutenons et ainsi de valoriser notre travail d'accompagnement.
- **Capture : un projet de création d'outil numérique pour les artistes et de rencontre avec le territoire**

# L'ACTION CULTURELLE DE TERRITOIRE

## ■ 1- INTENTION

L'association Art'Cade apporte une attention toute particulière aux actions spécifiques à destination du public.

La réduction des inégalités face à l'offre culturelle et la création d'un lien social de proximité guide le projet d'actions culturelles d'Art'Cade.

En plus de l'appréhension du champ spécifique des Musiques Actuelles, ces temps privilégiés permettent également de questionner le territoire, nos pratiques et notre vivre-ensemble.

Aussi, **cet aspect du projet artistique et culturel de l'association sera mené le plus souvent en partenariat et en co-construction avec le vivier d'acteurs départementaux des secteurs scolaires, sociaux, médicaux sociaux, carcéraux, mais également en lien avec les politiques spécifiques des quartiers politiques de la ville.**

En effet, que ce soit sur le territoire du Couserans où nous travaillons, cet aspect notamment au sein de l'ADECC, ou sur le reste de l'Ariège, au travers du projet MAAAX, ou d'autres implications partenariales, il nous paraît primordial de **réfléchir à la question des actions culturelles de façon collective afin de mixer les publics, de favoriser les liens existants et de réellement permettre cet acte de « médiation ».**

Les actions proposées doivent permettre non seulement de **sensibiliser le public**, mais aussi de **lui donner les clés de compréhension** afin de se créer un bagage culturel personnel. L'objectif premier des actions de médiation est d'aider les publics à **découvrir la diversité de l'offre culturelle et de les aider à développer un regard critique**. L'action culturelle doit également leur permettre de distinguer ce qui relève d'une démarche artistique d'une simple démarche commerciale.

En plus du partage d'une démarche artistique, de la rencontre avec un-e artiste, les actions de médiation visent également à créer les conditions d'une rencontre entre l'association et les habitants-es du territoire, et doivent permettre de favoriser un lien humain de proximité et de confiance. Aussi, il est important de travailler cet axe à une échelle cohérente de bassin de vie, sur les projets au long cours, pour favoriser l'interconnaissance, la confiance et l'appropriation par les habitants des propositions artistiques.

Ces actions culturelles peuvent être ponctuelles, mais beaucoup de projets sont conçus de manière pérenne, prenant la forme de partenariat au long cours et permettant l'expérimentation et l'approfondissement.

Nous adoptons une posture d'ouverture à l'égard de l'ensemble des structures qui nous sollicitent,

mais nos actions culturelles visent des objectifs prioritaires. En effet, nous priorisons les publics isolés et éloignés des pratiques culturelles en raison de difficultés sociales, économiques, scolaires, ou de handicap.

Nous intervenons également dans une logique d'inclusion et de vivre ensemble : lycéennes et lycéens, professionnels-les, jeunes et très jeune public, jeunes « invisibles » et réfugiés-es, publics des structures sociales et médico-sociales, milieu carcéral.

Les actions culturelles sont intimement liées au projet artistique et donc aux artistes accueillis-es et soutenus-es en création. Nous défendons l'idée d'un ancrage local et d'un travail avec nos « artistes compagnon·e·s », souvent émergents, que nous accompagnons et formons dans leur démarche de transmission. Cela nous assure notamment une grande disponibilité des artistes, propice à la mise en place de projets au long cours. Cela ne nous empêche pas de faire appel à des artistes nationaux, souvent pour des actions plus ponctuelles.

Nous mettons en place également lorsque cela est nécessaire, afin de favoriser une meilleure appréhension du fait culturel et un travail partenarial plus fluide, **des actions de sensibilisation du personnel accompagnateur/encadrant/enseignant** afin que les actions menées soient pérennes et que leur nécessité soit partagée. Nous développons ainsi un programme de formation au cas par cas.

Parmi l'intégralité des actions et des publics visés qui vous sont présentés ci-après, nous souhaitons préciser qu'il ne s'agit pas ici pour nous de dresser une liste exhaustive, car nous construisons chaque saison notre programme d'actions au plus près des territoires, dans un souci constant de répondre aux besoins de nos partenaires, et aux besoins de notre territoire. Nous vous invitons donc à vous reporter chaque année au rapport d'activité qui précise en détail les actions menées et nous présentons ici les actions cadres et pérennes, que nous retrouvons chaque année.

## ■ 2- PROJETS AU LONG COURS

- **Actions culturelles dans le cadre de notre dispositif d' « artiste associé·e ».**

Chaque saison, nous travaillons en proximité avec un-e artiste « compagnon·e » avec qui nous partageons un programme annuel d'actions culturelles de territoire. Ce programme se construit chaque saison avec l'artiste et vise à permettre, par la présence artistique au long cours, un travail de fond de rencontre artistique autour d'une démarche singulière de proximité.

Ce projet s'inscrit sur une saison complète, de septembre à juillet et vise un territoire « vécu » par ses habitants, afin de réellement favoriser le lien humain et la rencontre au long cours. Nous travaillerons donc principalement à l'échelle du Couserans dans le cadre de ces actions.

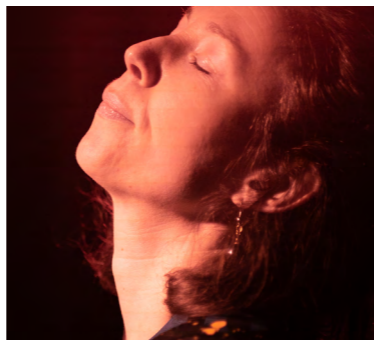
Tous les publics sont visés, même si nous portons une attention très particulière à travailler en proximité des publics habituellement éloignés de nos pratiques.



---

### Focus 2022 : Sophie Le Morzadec

Très inspirée par la pop et la folk musique, Sophie prend ses premiers cours de chant à l'âge de 10 ans. Elle étudie ensuite le jazz, au sein du collège de Marciac, dans le Gers. Après son BAC musique, Sophie intègre l'école des Musiques Actuelles, Music'Halle, à Toulouse. Elle y rencontre des musiciens qui la marqueront par leurs diverses approches de la musique. Mais c'est surtout sa rencontre avec Michelle Zini, sa professeure de chant, qui lui permettra d'acquérir une aisance vocale afin d'explorer sa voix comme un instrument et d'élargir son panel d'expressivité. Par la suite, Sophie obtient son DEM jazz et musiques improvisées, au conservatoire de Tarbes.



Dès septembre 2021, ses chantiers d'expérimentations artistiques ont emmené Sophie Le Morzadec à la rencontre de tous les publics dans la sphère privée, dans le cadre des « Concerts chez l'habitant » et des « Jam session chez l'habitant », en médiathèque et dans des établissements spécialisés. Elle accompagnera encore Art'Cade au premier semestre 2022.

La collaboration entre Art'Cade et Sophie Le Morzadec fut foisonnante. Les projets à son initiative et à celle d'Art'Cade ont ouvert sur de nouvelles propositions riches et prometteuses.

---

### • Actions culturelles dans le cadre de la coopération MAAAX

Chaque saison, nous travaillons dans le cadre de la coopération MAAAX en proximité avec des artistes et des compagnies pluridisciplinaires sur un programme annuel d'actions culturelles de territoire. Ce programme, bâti en collaboration avec les artistes et les compagnies, vise à assurer un travail de fond de rencontres artistiques axées autour d'une démarche de proximité originale.

Ce projet s'inscrit sur une période pouvant aller de quelques mois à une saison complète. Nous travaillons dans le cadre de ce projet à favoriser des dynamiques de liens entre les territoires (Mirapéén, Vallée d'Ax, Arize Lèze, et Couserans). L'enjeu est donc de faire circuler les artistes sur ces territoires et de proposer des actions croisées, qui se répondent et font dialoguer les publics sur le territoire départemental. Il s'agit aussi pour nous de travailler au sur des territoires où notre présence est plus ponctuelle. Tous les publics sont visés, même si nous apportons une attention très particulière à travailler en proximité de publics habituellement éloignés de nos pratiques.

### • Les Fabriques, projet d'initiation à la création

Chaque saison, nous menons, en partenariat avec la SACEM une ou plusieurs « fabriques » à destination des publics scolaires du territoire Couserannais.

En nous appuyant sur le dispositif subventionné et mis en avant par la SACEM, la Fabrique à chansons, il s'agit pour nous d'aller à la rencontre des élèves, en partenariat avec l'Éducation

nationale sur un réel projet de création partagée, entre un·e artiste et une classe.

De septembre à juin, sur le territoire de la Communauté de communes Couserans-Pyrénées, une classe d'école primaire (en général CM1 ou CM2) est accompagnée par un·e artiste au sein de l'établissement dans un processus de création de chansons, suivi de la réalisation d'un clip et de la diffusion en situation " concert " du répertoire créé lors du Ti'Stival.

---

### Focus 2022 : Ludivine Nebra

Ludivine Nebra aura, en 2021 et 2022, porté avec élégance et inspiration le projet « Fabrique à chanson » en composant avec les élèves du CE1 de l'école Saint-Allary de Saint-Girons 2 belles chansons. De la découverte des instruments à l'enregistrement, les enfants auront approché la mélodie, le rythme, découvert l'utilisation de la langue et de l'imaginaire au service de la musique. Une expérience intense et collective.



---

### • Dans le cadre de notre inscription au sein du Tiers-Lieu ORRIS, sur le territoire du quartier politique de la ville de Saint-Girons : les ORRIS Culturels

Profitant de notre installation au sein du Tiers-Lieu ORRIS au sein du quartier prioritaire de la Ville de Saint-Girons, nous souhaitons proposer en saison (septembre à juillet) à raison d'1 fois par mois, sur un jour récurrent, la programmation d'un temps d'éducation artistique et culturelle, autour de la compréhension, d'une œuvre, d'une pratique, d'une esthétique ou autres. Ces temps à l'adresse du tout public, nous permettront de créer des liens solides de proximité avec les habitants-es tout en invitant les publics à participer à un temps différent de celui du concert, autour de la compréhension d'une démarche artistique.

### • Dans le cadre du dispositif « Ateliers du spectateur » porté par l'ADECC :

Chaque saison (de septembre à juillet), à l'échelle du territoire de la communauté de communes Couserans-Pyrénées, nous organiserons dans le cadre du projet coopératif piloté par l'ADECC « Les ateliers du Spectateur » 4 temps (1 par trimestre) spécifiques. Cette invitation au partage de la culture, dans une démarche participative, sera pour nous l'occasion d'investir des temps de compréhension des Musiques Actuelles : découverte d'esthétiques et courants musicaux, histoire de la musique et de son industrie, expérimentation pluridisciplinaire, tous les prétextes seront bons pour convier les publics à être « acteurs » et à mieux appréhender les Musiques Actuelles dans toutes leurs diversités.

## Focus 2022 : « La Cantatrice Chôme » et « La petite histoire des musiques électroniques »

**La Cantatrice Chôme** : échange et projection autour de la thématique de la place de la femme dans la musique. Les problématiques liées à la faible présence des femmes dans le milieu musical sont évoquées en 3 épisodes de 20 minutes. L'échange est animé par le collectif La Cantatrice Chôme, en présence d'actrices culturelles du territoire.

**La petite histoire des musiques électroniques** : Loïc Escaffit de l'association Exotiks raconte l'histoire passionnante de la musique électronique. Évocation des pratiques, des courants, des influences au sein de nos sociétés, de l'impacte culturel. Conférence suivie d'un atelier mix et d'une discussion ouverte.

---

- **Dans le cadre des « Résidences de territoire » portées par l'ADECC**

Selon les saisons et les choix collectifs que nous faisons à l'endroit de l'ADECC, nous pouvons être amenés à coordonner une résidence de territoire à l'échelle du Couserans. Cette action, soutenue par la DRAC Occitanie et portée par l'ADECC, est augmentée par l'expertise des acteurs culturels du territoire. Pour Art'CADE, il s'agit de consacrer toute son énergie et son expertise à la réussite de ce travail de médiation et d'actions culturelles auprès des habitants du Couserans. De la coordination générale, en passant par la communication, toute l'équipe d'Art'CADE est mobilisée pour faire de ce temps de présence artistique sur le territoire une vraie rencontre entre artistes et habitants-es.

## ■ 3- PROJETS PONCTUELS

Dans le cadre d'appels à projet spécifiques, l'association peut être amenée à renforcer son projet d'actions culturelles de territoire chaque saison. Ainsi, notre équipe de médiateurs culturels est en veille permanente des dispositifs de soutien à la mise en place d'actions spécifiques, que ce soient ceux de la DRAC (Culture santé, Culture Justice, ...) ou tout autre mêlant création et actions culturelles pour des équipes artistiques sur le territoire.

Nous proposons également certains temps d'actions culturelles autour de thématiques récurrentes chaque année, de façon ponctuelle (autour de temps forts).

- **Dans le Cadre du Ti'Stival**, sur 2 journées au mois de juin, nous accueillons chaque année plusieurs classes sur le site du Ti'Stival, autour d'ateliers de pratiques artistiques et de découvertes des métiers de la culture, et, notamment, une visite commentée d'une salle de spectacle et de découverte des métiers afférents.
- **Dans le Cadre de La Block Party**, au mois d'octobre/novembre, nous proposons en lien avec nos partenaires du festival, (PAAJIP, Faut qu'ça pousse, Ville de Foix, Ville de Saint-Girons, ADECC,

Réseau de lecture publique du Couserans, L'Estive, scène Nationale de Foix et de l'Ariège, Ville de Tarascon, 117 Animations ) au public de participer à la découverte des Arts Urbains dans toutes leurs composantes (Musiques, Danse, Cinéma, Arts Visuels), autour d'ateliers ou stages de pratiques, expositions, rencontres artistiques.

- **Dans le cadre de Foix'R de rue, en mai et juin**, en lien étroit avec le PAAJIP, nous accompagnons de jeunes adultes dans la découverte des métiers des Musiques Actuelles (programmation, accompagnement production, administration, technique, ...) afin de les sensibiliser au monde professionnel.

- **Dans le cadre de La Nuit du Slam** : la Nuit du Slam est une aventure collective née en 2008 de l'envie d'offrir à cet art performatif et poétique des espaces d'expression libres et ouverts à toutes et tous partout en France. Amateurs-rices, artistes et curieux-euses sont toujours plus nombreux-euses à s'engager dans cet élan créatif pour assurer ensemble la diversité et la richesse de chacune des éditions et, avant tout, pour célébrer la passion du slam, des mots et de la scène. Depuis 4 ans, La Nuit du Slam existe en Ariège. Elle est portée sur le territoire par Art'CADE et de nombreux partenaires : Slamézik, Pollen Production, Contre Courant, la DRAC, le réseau Slam de France, le réseau de lecture publique de la Communauté de Communes Couserans-Pyrénées.

En 2022, la Nuit du Slam s'est développée à l'échelle départementale en s'appuyant sur la ressource de 3 slameurs professionnels du territoire. Des ateliers d'écriture et slam se déroulent tout au long de l'année, des séances de collectage s'organisent chez l'habitant ou dans des lieux de proximité au plus près des publics amateurs. La Nuit du Slam devient une étape de partage avec les habitants-es de l'ensemble des territoires travaillés.

## ■ 4- LA RESSOURCE AU SERVICE DES HABITANTS ET PARTENAIRES

Nous envisageons cette mission comme une mission transversale de nos activités et chaque salarié de l'équipe professionnelle sera ainsi amené à intervenir selon ses compétences propres pour apporter/transmettre sur le territoire aux personnes qui nous sollicitent.

Les premiers interlocuteurs de la ressource sur le territoire sont les médiateurs culturels, ainsi que le Directeur qui sont au contact direct et permanent des publics et partenaires.

Nous nous servons pour cela de nos espaces de travail en territoire (Saint-Girons, Foix, Sainte-Croix-Volvestre), mais également des différents espaces existant chez nos partenaires pour faire vivre des moments d'échanges de pratiques et de rencontres professionnelles.

Pour mener à bien ces objectifs d'ingénierie de projet, de guidance et de pôle ressource, nous

nous appuierons également sur certains outils qui structurent à ce jour notre méthodologie de travail. Nous vous les présentons ci-après.

### **1. Site Internet, plateformes ressource Musiques Actuelles**

La mise en place du nouveau site Internet en 2017 nous a permis d'appréhender une nouvelle méthode de travail pour assurer notre rôle de lieux ressource pour le territoire. La ressource numérique est effectivement bien souvent le premier « vecteur » de la rencontre entre les personnes et les salariés·ées du projet. Aussi, l'architecture de notre site internet nous a permis d'y consacrer via un menu spécifique, des espaces numériques dédiés.

En parallèle de notre outil interne, nous nous appuyons également sur un site « support » en région pour la Ressource que notre Fédération régionale Octopus a mis en place : <https://ma-source.info/>

Ce site référence l'ensemble des acteurs œuvrant dans la filière Musiques Actuelles en région et référence également des fiches spécifiques type FAQ permettant d'accéder à un premier niveau d'information.

### **2. Les rencontres PRO : les suites du SOLIMA - Ariège**

Le SOLIMA mis en place en 2013/2014 avait permis aux acteurs œuvrant dans le champ des Musiques Actuelles sur le territoire de se rencontrer et d'échanger sur leurs pratiques, pour faire émerger des problématiques communes et essayer collectivement d'œuvrer à l'amélioration des dispositifs pour le secteur. Dans la continuité de ce temps de travail, nous continuons de proposer au sein de notre projet des temps / espaces de rencontres et d'échanges professionnels afin d'alimenter les problématiques « communes ».

Nous mettrons en place chaque saison autour d'une journée professionnelle (très certainement autour du mois de janvier ou février) thématique pour les acteurs du territoire départemental, des temps d'échanges et de rencontres avec des expertises extra-territoriales.

### **3. Les rendez-vous conseils : une réponse sur mesure**

Tout au long de l'année et sur sollicitation, nous effectuons un grand nombre d'accompagnement des personnes et des structures qui nous sollicitent sur des points précis, administratifs, réglementaires, techniques, formations, ... Et essayons d'apporter des réponses individualisées et adaptées.

### **4. Pôle Prévention : des conduites à risques en milieu festif aux violences sexistes et sexuelles, un pôle pour travailler et mettre en œuvre des projets au service du bien vivre ensemble, du respect des personnes et du respect de bonnes pratiques individuelles et collectives.**

Le pôle prévention est une partie importante de notre action en direction des publics. Nous sommes, à ce titre, relais départemental de la démarche régionale portée par la Fédération Octopus en ce qui concerne la prévention des risques auditifs et la prévention des conduites à risques en milieu festif, et nous organisons chaque année des actions spécifiques à cet endroit (Peace and Lobe, actions de sensibilisation, table de prévention,...)

En complément de cette dynamique existante, une démarche de fond a été engagée en 2020 au sein de la structure autour des problématiques VSS. L'équipe et le CA ont pu suivre plusieurs formations entre 2020 et 2022, et nous sommes en train de finaliser le protocole d'actions concernant les VSS au sein de notre structure, en interne, mais également pour les usagers.

Nous souhaitons également ouvrir pour les quatre années à venir un groupe de travail spécifique CA / Équipe / Bénévoles afin de mettre en œuvre plus largement des projets au service du bien vivre ensemble et du respect des individus sur l'ensemble des activités que nous proposons.

### **5. Des Formations au service des professionnels·les du secteur et des bénévoles**

Tout au long de l'année, nous proposons des formations spécifiques, soit issues d'un besoin professionnel repéré sur le territoire (technique, ingénierie de projet, administratif), soit issue de partenariat avec des entreprises de la formation professionnelle (formation aux techniques de sonorisation du spectacle vivant), soit au service du développement de la vie associative (dans le cadre du FDVA).

#### **La chorale Associative**

Art'Cade a lancé, à la rentrée 2022, une chorale associative baptisée Chœur de SMAC, ouverte aux adhérents·es, **le but étant, sous le couvert d'une pratique artistique collective, de faire entrer les publics au cœur même de la vie associative d'Art'Cade.**

Une chanteuse lyrique professionnelle a la responsabilité de la tenue des sessions de créations et de répétitions. L'artiste associé·e de la saison, en ressource, apporte soit un renfort musical, soit un regard sur le répertoire et ses créations.

La Chorale associative sera régulièrement en représentation sur des temps associatifs tels que les Lancements de saisons, les Assemblées Générales, les clôtures de saisons réservées aux bénévoles et adhérent·es. Cette initiative perdurera dans le temps.

# COOPÉRATION, PARTENARIAT ET RÉSEAUX

Depuis 1989, Art'CADE contribue à l'émergence des Musiques Actuelles en milieu rural et a développé des collaborations et échanges avec des acteurs œuvrant dans le même sens, sur le plan local, régional et national.

Cette implication est le fruit d'une volonté affirmée de faire vivre le projet artistique et culturel au-delà des frontières du département et de participer au développement de la filière à une échelle cohérente. Il nous permet également de faire vivre notre expérience territoriale en milieu rural et de la confronter à d'autres territoires et d'autres esthétiques tout en étant dans un travail d'apprentissage et de partage d'expériences constants.

Ainsi, d'année en année, la coopération est devenue un axe majeur du projet, faisant à la fois office de « savoir faire » reconnu par nos pairs en et hors territoire. Cette coopération est également dans l'ADN du processus du « faire projet ».

Ces coopérations ont pour objet de faire projet commun, en essayant, à notre humble échelle, de résoudre la question des dynamiques concurrentielles sur les territoires. Se reconnaître comme partenaires et non comme concurrents, œuvrer pour l'intérêt général et en accepter une définition commune et partagée, et toujours chercher à valoriser nos complémentarités sont autant de concepts que nous mettons en réalité au service du travail que nous faisons à toutes les échelles territoriales.

## ■ 1- AU LOCAL | En Couserans : l'ADECC.



Cette association a pour objet, via un modèle coopératif, de co-construire et de faire vivre un projet culturel visant le développement du territoire couserannais.

L'Agence de développement de l'économie culturelle du Couserans est un espace de réflexion, de mise en œuvre d'actions et d'expérimentations regroupant en son sein un collège de représentants élus à la Communauté de Communes Couserans-Pyrénées, un collège d'acteurs culturels et un collège d'acteurs sociaux-économiques qui défendent dans une même dynamique un projet commun.

Chaque membre de l'ADECC inscrira donc son action dans une double perspective : contribuer à faire du territoire un espace cohérent de vie et de vie culturelle.

Exporter en Région Occitanie, et au-delà, l'image et les productions d'un territoire culturel dynamique, imaginaire, innovant, professionnel, ouvert sur l'extérieur et accueillant.

Son cadre d'action contribue au développement du territoire couserannais en tant qu'entité du

département de l'Ariège, de la région Occitanie avec une perspective de liens et d'échanges inter-régionaux, nationaux et internationaux.

### Le rôle de l'agence :

Les projets portés par l'Agence sont le fruit d'une dynamique de développement culturel impulsé en Couserans depuis 2003 dans le cadre du Projet Culturel de Territoire. Cette dernière répond aux critères préconisés par ses partenaires institutionnels visant au développement qualitatif d'une offre basée sur une mise en réseau des acteurs.

- Les projets coordonnés par l'Agence permettent un maillage territorial efficace ainsi qu'une qualification de l'offre culturelle. Ils permettent un rééquilibrage de l'offre.
- L'agence capitalise et renouvelle une démarche artistique et culturelle dans une logique de structuration d'une proposition couserannaise et d'inscription de cette dernière en tant que contribution au sein d'un paysage culturel, départemental et régional.

### Les grands objectifs :

- Construction et pilotage d'une politique culturelle couserannaise,
- Soutenir une culture vivante et en invention permanente,
- Explorer de nouvelles perspectives,
- Mise en réseau des acteurs autour d'un projet commun,
- Coordination d'une saison culturelle couserannaise.

L'agence garantit la lisibilité, la cohérence territoriale et la qualité en assumant le portage des projets structurants au sein d'une saison culturelle. Elle assure la coordination des projets dans leur intégralité. Elle réalise ou co-réalise une partie des actions avec des acteurs culturels couserannais.

**Le Directeur d'Art'CADE est élu au sein du Conseil d'Administration de l'association et occupe le poste de Vice-Président, représentant du collège des structures culturelles.**

## ■ 2- À L'ÉCHELLE DU DÉPARTEMENT | La coopération MAAAX.



Le Pôle Territorial de Coopération Associatif, MAAAX a vu le jour le 10 février 2020 entre les quatre structures MIMA, Arlésie, Art'CADE et Ax Animation. Cette réflexion autour d'un projet coopératif est née en 2019 avec l'envie des quatre structures de se retrouver au-delà des différentes collaborations ponctuelles autour de la diffusion.

La complémentarité esthétique de chacune, associée à la difficulté du territoire à faire circuler les publics, les artistes et les disciplines,

n'a fait que renforcer l'intérêt et l'envie de créer un Pôle territorial de coopération associatif.

### **Le rôle de cette coopération :**

Cette coopération, créée dans une logique de pairs, se construit sous la forme d'un projet collectif pluridisciplinaire, à l'échelle du territoire départemental, dans un souci de développement culturel de territoire au service des habitants de l'Ariège, et des artistes du territoire régional. L'axe de travail principal est celui de la médiation culturelle de territoire. Un soutien aux artistes émergents sous la forme de compagnonnage et de soutien à la création est également un endroit spécifique mis au travail. Chaque structure apporte son expertise artistique, la connaissance de son territoire et de ses publics, et sa vision sur les chantiers prioritaires à investir. Les décisions sont prises à l'unanimité, sur la base d'une voix par structure.

### **Objectif de la coopération :**

Ainsi, chaque saison, ce collectif vise les objectifs prioritaires suivants :

- Proposer des spectacles et des actions artistiques et culturelles pluridisciplinaires sur l'ensemble du département ariégeois dans un souci de maillage territorial et de développement de certaines disciplines artistiques sur des zones ou elles sont peu représentées,
- Favoriser les rencontres entre les différents publics des structures et des territoires et ainsi tendre vers l'équité territoriale,
- Soutenir la création artistique régionale,
- Œuvrer et renforcer la coopération des structures partenaires autour d'objectifs communs avec une gouvernance partagée pour un développement équitable et durable sur notre territoire.
- Dynamiser la vie associative sur le territoire, avec travail de mutualisation d'outils, de moyens et de personnel et au travers de la mise en place de formation collective.

## **■ 3- AU RÉGIONAL | Implication au sein de la fédération régionale des Musiques Actuelles OCTOPUS**

Nous siégeons depuis le début au sein du Conseil d'Administration de la Fédération régionale des Musiques Actuelles. Pierre Gau, Directeur de l'association, représente Art'CADE lors des Conseils d'Administration et en est depuis 2021 le Co-président. Nous participons ainsi activement aux réflexions et aux choix d'orientations de la fédération.

## **■ 4- AU NATIONAL | Implication au sein de la FEDELIMA**

Pierre Gau est le Trésorier depuis 2020 de la fédération Nationale, et siège ainsi au Bureau Exécutif.

Nous participons avec notre fédération nationale au travail d'observation participative et commun

à tous les lieux adhérents de France.

La FEDELIMA a mis en place plusieurs groupes de travail : Direction, Eco-social, Communication, Développement Durable, Technique, mais aussi Ruralité. Ces groupes peuvent échanger sur leurs pratiques, leurs outils, leurs difficultés, leurs partenaires... Ils se rassemblent plusieurs fois par an pour permettre des rencontres plus poussées et construites autour de thématiques et d'intervenants précis.



**FEDELIMA**

Notre implication syndicale : le SMA (Syndicat d'employeur des Musiques Actuelles)  
Nous sommes depuis 2013 membre du syndicat d'employeur SMA. Dans ce cadre, nous participons aux diverses réflexions nationales liées à la structuration et au développement des structures intermédiaires des Musiques Actuelles, notamment sur les questions relatives aux conventions collectives et accords de branches.

### **Notre implication syndicale : le SMA (Syndicat d'employeur des Musiques Actuelles)**

Nous sommes depuis 2013 membre du syndicat d'employeur SMA. Dans ce cadre, nous participons aux diverses réflexions nationales liées à la structuration et au développement des structures intermédiaires des Musiques Actuelles, notamment sur les questions relatives aux conventions collectives et accords de branches.

En 2016, nous avons revu notre pôle communication : **centralisation et harmonisation des outils** (newsletter, site internet, programmes papiers, réseaux sociaux...) La nouvelle stratégie visait à permettre une **meilleure visibilité de nos actions**. Ainsi, sur la période 2018-2021, il s'agissait pour nous d'offrir une vitrine complète des activités de l'association. Aussi, pour ces quatre années à venir, il nous semblait important de redéfinir ici les grandes lignes de la stratégie de communication que nous souhaitons poursuivre.

Vers une communication plus en adéquation avec les valeurs associatives, l'axe de responsabilité sociétale et une vision alternative : nous avons construit un projet général de communication autour de **8 axes de travail**, issu de l'analyse et de l'évaluation de notre projet de communication des dernières années, mais également de la situation particulière des deux dernières années de crise sanitaire que nous avons vécu.

## 1- La **flexibilité et l'adaptabilité**.

Un changement de date, un report, une modification de lieu et la communication papier est caduque. Nous souhaitons donc être attentifs à faire de nos outils de communication des outils les plus adaptables possible : nous devons avoir à disposition des canaux réactifs et ciblés, capables de transmettre, corrigée, une information devenue erronée au(x) public(s) concerné(s). Aussi, nous apporterons un soin tout particulier pour les années à venir à l'environnement numérique en général : réseaux sociaux, site, annuaires digitaux, etc...

## 2- Penser à la-les **spécificité-s du territoire**.

Contrairement à biens d'autres SMAC sur le territoire national, nous faisons face, en milieu rural à des spécificités propres, avec une partie de nos publics qui n'est pas sensible à la communication numérique. Aussi, nous essaierons tout au long de ces quatre prochaines années de mettre en place des actions de communication spécifiques, en lien avec les pratiques du territoire : mobiliser les crieurs sur les marchés, investir les « zones d'affluences » (comme les marchés, les stades, les rassemblements, etc.) et y être – pour des échanges directs, de la distribution de programmes, et plus largement favoriser une communication humaine, de bouche à oreille et déconnectée.

## 3- La **visibilité papier**.

Réflexion globale à mener sur le volume de la communication papier. Accentuer la mise à disposition de l'information, précise, dans des « points chauds » identifiés et soutenant Art'Cade (prescription plus forte). Ces lieux où les gens trouvent, volontairement ou non, de l'information (magasins, offices de tourisme, Mairies, locaux sportifs et associatifs, etc.) Ne pas « arroser de papier », la période n'est plus au gaspillage.

## 4- Modifier le **sens du « flux de l'info »**.

Au lieu de (nécessairement trouver comment) faire passer l'information d'Art'Cade au public, habituer ledit public à aller trouver l'information à la source : une petite campagne d'affichage ciblée pour le site Art'Cade et pour le Facebook. Slogans : « Art'Cade à portée de clic », « Souriez : vous êtes reliés », etc. Communiquer en ce sens sur les zones physiques où trouver l'info : tableaux de la Mairie, Tiers-Lieu, etc. Créer des rendez-vous informatifs.

## 5- Lier Art'Cade à son **territoire**.

L'ouverture et la présence d'Art'Cade au sein du Tiers-Lieu de Saint-Girons, l'inscription d'Art'Cade dans le nouveau Pôle Jeunesse coopératif de l'Agglomération Foix-Varilhes, la présence sur des événements de territoire (Mima,...) sont autant de point d'ancrage à faire vivre et sur lesquels se baser pour créer des points de repère – des nouveaux ancrages. Il conviendra d'organiser des événements marquants, diffusant clairement et fortement nos valeurs.

## 6 – S'ouvrir à un **Art connexe**.

Se tourner vers la BD pour accroître notre visibilité. Mise en place d'une série de planches BD « L'histoire d'une SMAC ». Du visuel, dynamique, drôle, levant le voile sur les coulisses, les anecdotes, les problématiques et les moments de joie de la SMAC Art'Cade – raconter les faits marquants des 30 ans de la vie de l'association en bulles. Se partage facilement – peut devenir viral.

## 7- Créer des **contenus pertinents**.

- Mise en place des vidéos « Capture » : attractifs, attrayants et facilement partageables.
- Mettre en valeur les projets émergents, novateurs et forts : **Immerso**. (Improvisations musicales de Serge Tessot-Gay, relayées par des enceintes immergées en bassin de piscine. Le public est invité à écouter sous l'eau tandis que le photographe Anthony Jean immortalise l'instant.)
- Sur site : relayer les concerts via des interviews (écrites) des artistes, interviews croisées à une chronique/ressenti des prestations – donner du sens sur le long terme (possibilité de publication recueil papier en fin de saison pour un retour vivant sur l'activité passée). Prolonger la visibilité des manifestations, renforcer le lien avec les musiciens.
- Communication « suivi de projet » (type Fabrique à chansons) façon carnet de bord : créer un fil entre les porteurs, les participants, les artistes investis, les personnes concernées. Valoriser les interventions culturelles, créer du relais, leur donner le maximum de visibilité.

## 8- Avancées **projets associatifs**.

- Enrichir notre communication interne (équipe) par des outils facilitateurs : tableau d'affichage virtuel, etc.
- Développer nos lancements de saisons culturelles.
- Les rendez-vous avec les bénévoles vont devenir des événements à part entière.

## 1- LA GOUVERNANCE ASSOCIATIVE

L'association Art'Cade a pour gouvernance un Conseil d'Administration composé de 12 membres maximum selon les statuts. Il vote les grandes orientations du projet, la politique de ressources humaines, les budgets, les relations avec les bénévoles et les questions diverses. Ces décisions sont relayées par la Direction.

Le Bureau est élu par le Conseil d'Administration et travaille en lien étroit avec la Direction à la mise en œuvre du projet défini par le Conseil d'Administration. Il aborde toutes les questions liées à l'activité hormis les questions de ressources humaines qui sont abordées en Conseil d'Administration.

Le règlement intérieur de l'association a été étudié et voté par l'Assemblée Générale en 2018. Il précise aux bénévoles, aux salariés, aux membres adhérents-es et usagers le projet et ses valeurs, le fonctionnement d'Art'Cade dans le quotidien, lors des soirées-concerts. Il sera remis à jour prochainement.

ART'CADE : CONSEIL D'ADMINISTRATION ÉLU LORS DE L'ASSEMBLÉE GÉNÉRALE DU 12 MAI 2022, DONT LE BUREAU ÉLU AU CA DU 12 MAI 2022			
BRYNHILD MAROLE	Cheffe de service IME	<b>Présidente</b>	F
CAMILLE SARNIGUET	Cheffe de service CDEF	<b>Vice-Présidente</b>	F
VINCENT HALGRAIN	Administrateur Scène de Musiques Actuelles	<b>Trésorier</b>	H
SAMUEL MARTIN	Agent d'exploitation	<b>Secrétaire</b>	H
MARYLINE RONCIL	Assistante administrative	<b>Vice-Secrétaire</b>	F
LAURE LETARD	Chargée de mission tourisme nature		F
BENJAMIN WEISS	Formateur pour adultes		F
HERVÉ TISSERON	Plombier		H
HÉLÈNE MOLINIER	Adjointe Direction ACM		F

## 2- L'ÉQUIPE SALARIÉE

Depuis 2018, Art'Cade a bénéficié d'un accompagnement RH pour mettre en place une nouvelle organisation, retravailler à la définition des postes et de l'organigramme (en adéquation et en cohérence avec le projet) et améliorer les outils RH de l'association. Cette réorganisation a donné lieu, courant 2020 à un développement et un renouvellement de l'équipe permanente, qui compte aujourd'hui 9 salariés-es, avec la création d'un poste de Coordinateur, d'un poste d'Attaché-e de production (prenant notamment à sa charge les missions de régie générale, exécutées jusqu'à présent par des intermittents), et d'un poste de médiation culturelle dédié au projet MAAAX.

**Sur la période 2023-2026, l'objectif est de stabiliser et pérenniser l'équipe en place** en procédant notamment à un travail de mise en adéquation des postes avec leur niveau de hiérarchisation et de responsabilité, afin d'être en pleine adéquation avec la convention collective. Il est dans le même temps prévu un passage à temps plein du poste de Directeur, pour être, là encore, en adéquation avec la réalité de travail. Cette démarche induit donc une revalorisation salariale que nous envisageons courant 2023 et qui devra être accompagnée par nos partenaires financiers. La création d'un nouveau poste autour de l'accompagnement et l'accueil des groupes en répétition est également envisagée début 2024 pour répondre aux missions en développement sur le territoire de Foix-Varilhes, en lien avec l'Agglomération. Une aide Fonpeps sera demandée pour ce poste, s'ajoutant aux 4 aides à l'emploi dont bénéficie déjà Art'Cade (2 Fonjep + 1 Fonjep Jeune+ 1 Fonpeps).

Pour permettre à des jeunes de s'impliquer et de s'orienter ou de se former, Art'Cade continuera également à accueillir de manière régulière des personnes volontaires en Service Civique, des stagiaires et/ou étudiants-es en alternance sur des missions variées. Précisons également qu'Art'Cade est réglementée par la Convention collective Nationale des entreprises artistiques et culturelles (CCNEAC).

### Liste des salarié-es permanents-es début 2023 :

POSTE	NOM	ANCIENNETÉ	CONTRAT	ETP
<b>Directeur, programmateur</b>	Pierre Gau	Décembre 2010	CDI	0.8
<b>Attachée à l'administration</b>	Mathilde MAS	Août 2022	CDI	1
<b>Médiateur culturel</b>	David Daubanes	Novembre 2014	CDI	0.8
<b>Attaché à la communication</b>	Éric GILBERT	Janvier 2022	CDI	1
<b>Attaché de production</b>	Baptiste Durand	Juin 2022	CDI	1
<b>Coordinateur, responsable administratif</b>	Laurent Vergneau	Mai 2020	CDI	1
<b>Attachée de production et de médiation (MAAAX)</b>	Sandrine Barré	Juillet 2020	CDI	1
<b>Attaché à l'accompagnement des pratiques</b>	Abdelmalik Houhou	Septembre 2020	CDI	1
<b>Agent d'entretien</b>	Françoise Pavie	Octobre 2015	CDII	0.11
<b>TOTAL ETP : 7,71</b>				

- Évolution des postes envisagée en 2023 (changements indiqués en couleur) :

POSTE	CONTRAT	ETP
Directeur, programmateur	CDI	1
Chargé-e d'administration	CDI	1
Chargé-e de médiation culturelle	CDI	0,8
Chargé-e de communication	CDI	1
Chargé-e de production	CDI	1
Coordinateur·trice, Responsable Administratif	CDI	1
Attaché-e de production et de médiation MAAAX	CDI	1
Chargé-e de l'accompagnement des pratiques	CDI	1
Attaché-e à l'accompagnement des pratiques Foix (poste complémentaire à partir de 2024)	CDI	1
Agent d'entretien	CDII	0,11
<b>TOTAL ETP : 8,91</b>		

- Projection salariés intermittents 2023-2026 (moyenne annuelle)

	ARTISTES	TECHNICIENS ET RÉGISSEURS
Nbr de cachets/heures	230	1370 h
Nbr de salariés	80	20
Masse salariale	29 000€	36 000€
ETP	1,75	0,87
	2,62	

## ■ 3- L'ÉQUIPE BÉNÉVOLE

Au-delà de la gouvernance de l'association Art'Cade (tous des membres actifs bénévoles), Art'Cade est soutenue par une équipe de bénévoles. Ils sont en moyenne **70 par an** à prendre part au projet notamment sur les missions d'accueil de public, de gestion du bar et de prise de photos lors des soirées concerts organisées sur tout le département. **Art'Cade souhaite aujourd'hui diversifier leurs missions.**

Nous pouvons évaluer cet engagement bénévole à **1,5 équivalents temps plein**.

# ■ LES MOYENS FINANCIERS

## ■ 1-BUDGETS PRÉVISIONNELS 2023-2026

Ci-après, nous vous présentons les budgets prévisionnels des 4 années.

On constate un **budget global en augmentation** par rapport aux exercices précédents qui s'explique, côté dépenses, par :

- Une **évolution importante du coût de la vie** qui se traduit par des charges de fonctionnement en augmentation sur plusieurs postes, comme les fluides, les frais de déplacement ou les coûts d'impression.
- Un **travail de soutien et d'accompagnement des artistes et d'action culturelle renforcé**, avec une prise en charge directe des charges artistiques plus importante.
- Une **équipe salariée permanente stabilisée**, dont le coût réel a été masqué en 2020 et 2021 par des aides et des exonérations exceptionnelles liées à la crise sanitaire, et une mise à niveau de l'ensemble des salaires prévue à partir de 2023.
- L'**intégration d'un nouveau poste sur l'accompagnement des pratiques à Foix**, à compter de 2024, financé d'une part par une aide à l'emploi complémentaire et par une aide renforcée de l'Agglomération Foix-Varilhes.
- L'**intégration du budget du projet MAAAX** (avec une évolution progressive) au budget général d'Art'Cade, qui en est le porteur administratif.

En termes de produits, Art'Cade sollicite chaque année de nombreuses aides aux projets auprès de plusieurs organismes et continuera à le faire. À ce titre, le CNM est devenu un partenaire important pour Art'Cade. Elle compte néanmoins sur un soutien renforcé de ses partenaires habituels pour asseoir son fonctionnement et développer sereinement l'ensemble de ses actions.



PREVISIONS BUDGETAIRES ART'CADE  
PROJET 2023-2026

CHARGES	BUDGET 2023	BUDGET 2024	BUDGET 2025	BUDGET 2026
<b>60 - Achats</b>	<b>165 500 €</b>	<b>169 200 €</b>	<b>169 300 €</b>	<b>169 500 €</b>
Achat de marchandises	13 500 €	14 500 €	13 500 €	13 500 €
Contrats de cession artistes	67 000 €	76 000 €	76 000 €	76 000 €
Accueil artistes (transport, heb, restauration)	30 000 €	29 000 €	30 000 €	30 000 €
Intervenants artistiques	6 000 €	7 000 €	7 000 €	7 000 €
Co-productions et partenariats	14 000 €	14 000 €	14 000 €	14 000 €
Locations techniques et service sécurité	25 500 €	20 000 €	20 000 €	20 000 €
Fluides	5 000 €	4 200 €	4 300 €	4 500 €
Fournitures et petits équipements	4 500 €	4 500 €	4 500 €	4 500 €
<b>61 - Services extérieurs</b>	<b>24 200 €</b>	<b>25 700 €</b>	<b>25 700 €</b>	<b>26 500 €</b>
Sous-traitance (infotique, graphisme, vidéo, formation...)	5 000 €	6 000 €	6 000 €	6 000 €
Locations immobilières	11 500 €	12 000 €	12 000 €	12 000 €
Maintenance et entretien réparations	4 000 €	4 000 €	4 000 €	4 500 €
Assurance	3 700 €	3 700 €	3 700 €	4 000 €
<b>62 - Autres services extérieurs</b>	<b>32 500 €</b>	<b>34 100 €</b>	<b>34 500 €</b>	<b>34 500 €</b>
Honoraires (comptabilité, CAC...)	5 500 €	6 000 €	6 000 €	6 000 €
Frais de communication	10 800 €	12 600 €	13 000 €	13 000 €
Déplacements, missions et réceptions	12 900 €	12 100 €	12 100 €	12 100 €
Cotisations, télécommunications et services	3 300 €	3 400 €	3 400 €	3 400 €
<b>63 - Impôts et taxes</b>	<b>3 000 €</b>	<b>3 000 €</b>	<b>3 000 €</b>	<b>3 000 €</b>
<b>64 - Charges de personnel</b>	<b>309 500 €</b>	<b>331 700 €</b>	<b>339 200 €</b>	<b>339 200 €</b>
Salaires et charges permanents et intermittents + frais annexes				
Salaires techniciens intermittents (CTE)	35 000 €	36 000 €	36 000 €	36 000 €
Salaires artistes intermittents (CTE)	30 000 €	29 000 €	29 000 €	29 000 €
Salaires permanents (CTE)	240 300 €	262 500 €	270 000 €	270 000 €
Autres charges de personnel	4 200 €	4 200 €	4 200 €	4 200 €
<b>65 - Charges de gestion courante</b>	<b>10 200 €</b>	<b>11 200 €</b>	<b>11 200 €</b>	<b>11 200 €</b>
Droits d'auteur, taxe sur les spectacles, redevances				
<b>66, 67, 68 - Autres charges</b>	<b>13 100 €</b>	<b>13 100 €</b>	<b>13 100 €</b>	<b>13 100 €</b>
Dotations aux amortissements, provisions et charges financières				
<b>TOTAL CHARGES</b>	<b>558 000 €</b>	<b>588 000 €</b>	<b>596 000 €</b>	<b>597 000 €</b>

PRODUITS	BUDGET 2023	BUDGET 2024	BUDGET 2025	BUDGET 2026
<b>70 - Ventes de produits et services</b>	<b>132 200 €</b>	<b>131 700 €</b>	<b>133 200 €</b>	<b>133 200 €</b>
Ventes bar et marchandises	30 200 €	30 200 €	30 200 €	30 200 €
Billetterie concerts	36 000 €	36 000 €	36 000 €	36 000 €
Co-productions et partenariats	57 000 €	55 000 €	55 000 €	55 000 €
Locations et autres ventes et prestations	9 000 €	10 500 €	12 000 €	12 000 €
<b>74 - Subventions d'exploitation</b>	<b>414 000 €</b>	<b>444 500 €</b>	<b>451 000 €</b>	<b>452 000 €</b>
DRAC Occitanie (Fonctionnement SMAC)	150 000 €	150 000 €	150 000 €	150 000 €
DRAC Occitanie (Aide projets)	15 000 €	15 000 €	15 000 €	15 000 €
FDVA, Politique de la Ville et autres ministères	4 000 €	7 000 €	7 000 €	7 000 €
Région Occitanie (Fonctionnement SMAC)	70 000 €	70 000 €	70 000 €	70 000 €
Conseil Départemental Ariège (Fonct. SMAC)	62 000 €	64 000 €	64 000 €	64 000 €
Com Com Couserans Pyrénées	10 000 €	10 000 €	15 000 €	15 000 €
Com Agglo Foix-Varilhes	5 000 €	15 000 €	15 000 €	15 000 €
Ville de Pamiers	12 000 €	12 000 €	12 000 €	13 000 €
Village de Ste Croix Volvestre	1 300 €	1 300 €	1 300 €	1 300 €
Autres communes	6 000 €	5 000 €	6 000 €	6 000 €
CNM	45 500 €	45 000 €	45 500 €	45 500 €
SACEM	8 000 €	8 000 €	8 000 €	8 000 €
Aides à l'emploi + autres aides	25 200 €	42 200 €	42 200 €	42 200 €
<b>75 - Adhésions et dons</b>	<b>3 000 €</b>	<b>3 000 €</b>	<b>3 000 €</b>	<b>3 000 €</b>
<b>76, 77, 78, 79 - Autres produits</b>	<b>8 800 €</b>	<b>8 800 €</b>	<b>8 800 €</b>	<b>8 800 €</b>
Produits financiers, provisions, reprise amortissements, transferts de charges				
<b>TOTAL PRODUITS</b>	<b>558 000 €</b>	<b>588 000 €</b>	<b>596 000 €</b>	<b>597 000 €</b>

RESULTAT

0 €

0 €

0 €

0 €

# MOYENS MATÉRIELS, LES LOCAUX

## 1- LES LOCAUX

Aujourd'hui, l'association **Art'Cade est locataire de la SCI SOSA** d'un espace « Salle de concert + Bureau » situé à Sainte-Croix-Volvestre. Ce bâtiment fait partie intégrante de l'identité du projet, puisque l'association s'est créée dans ces murs. Les aménagements successifs de la salle ont respecté sa vocation initiale, celle d'un lieu dédié à la musique, intimiste et chaleureux.

Elle est également **locataire d'un espace bureau au sein du Tiers Lieux ORRIS à Saint-Girons**.

Un troisième **espace de travail au sein Pôle jeunesse coopératif de la communauté d'agglomération Foix-Varilhes** nous est mis à disposition.

Ces trois espaces sont aujourd'hui constitutifs du projet territorial porté par l'association.

À côté de cela, **l'association exploite, en partenariat ou en coproduction, de nombreux espaces scéniques**, salles des fêtes, ou espaces de plein air tout au long de l'année. Bien que les conditions professionnelles ne soient pas toujours très satisfaisantes, cela nous permet de maintenir une équité territoriale et une proximité aux publics, essentielles dans la bonne mise en place de ce projet artistique et culturel même si les conditions de travail ne sont pas adéquates à nos pratiques.

Durant la période à venir, un nouvel espace de diffusion sur Saint-Girons devrait voir le jour (fin 2024). Cet outil va marquer profondément le territoire et va de fait, changer considérablement nos pratiques, à l'endroit de la diffusion. Il est trop tôt, aujourd'hui, pour anticiper les répercussions sur notre projet, mais nous accueillons avec un enthousiasme non dissimulé ce futur bâtiment.

## 2- L'ÉQUIPEMENT TECHNIQUE : VERS UN RÉÉQUIPEMENT

L'association développant un grand pan de son activité hors les murs dans des salles de concert à géométrie variable (salle Max Linder à Saint-Girons, 298 places assises ; salle du Jeu du Mail à Pamiers et salle Fernand, (respectivement 750 et 900 places debout) ; Salle Isabelle Sandy à Foix, 600 places debout...), l'équipement technique qu'elle utilise est également variable. Elle dispose d'un parc technique fonctionnel qu'elle entretient régulièrement, mais qui a depuis son investissement en 2006 considérablement vieilli, et n'est plus adapté aux usages ni aux besoins.

L'association a, dans le même temps, de plus en plus recours à de la location technique pour assurer les différentes prestations liées à l'activité annuelle et il serait intéressant de prévoir

l'investissement de nouveaux équipements permettant de réduire les coûts de location et de privilégier l'emploi de techniciens de proximité.

Aussi, nous constituons cette année un projet d'investissement technique. Nous avons d'ores et déjà entamé une phase de rééquipement lumières, profitant du dispositif d'achat groupé mis en place par Occitanie en scène à l'échelle de la Région Occitanie, au travers d'un soutien de l'Union Européenne : Plan Led REACTEU, afin de passer notre équipement lumière en Led.

Nous devons à ce jour poursuivre cet **effort de réinvestissement autour de 3 grandes thématiques** :

- **Le son et la lumière** : changement de console son (passage en numérique), nouveaux retours, nouveaux amplis pour la façade et les retours, microphonies, Appareil de mesure, et de calibrage du système FOH , nouvelle console lumière (passage en numérique)
- **Le Backline** : Amplis guitare et Amplis Basse
- **Les véhicules** : un utilitaire et un véhicule de tourisme



## CONCLUSION

Au travers de ce projet artistique et culturel, l'association poursuit le travail initié sur ces dernières années et s'inscrit ainsi dans une continuité de développement du projet artistique et culturel territorial qu'elle porte. Afin de garantir la mise en place de ses activités, et ce sur l'intégralité du territoire de l'Ariège, les enjeux structurels, le développement RH, et les questions d'investissements matériels seront des objectifs à poursuivre sur ces quatre prochaines années.

La signature d'une convention multi-partenariale et pluriannuelle d'objectifs continuera de fixer le cadre de travail de l'association et, ainsi, lui donnera les moyens de mettre en action le présent projet artistique et culturel.

L'association souhaite donc maintenir et faire évoluer les engagements financiers forts de ces partenaires dans le cadre de ce projet 2023-2026. Comme nous le rappelions en introduction, les enjeux culturels, territoriaux, sociétaux, mais aussi les enjeux économiques, de dynamisme, d'innovation et de mieux vivre ensemble sont au cœur de notre projet et doivent permettre de poser le cadre des actions qui seront menées.

Pour autant, ce projet ne se veut pas exhaustif sur les quatre années et continuera, de fait, à se modeler dans le temps afin de prendre en compte les avancées et les retours des différents partenaires sur le territoire. Les quatre années à venir seront marquées par des changements profonds et structurants pour le territoire, et notre projet devra savoir s'adapter à de nouveaux enjeux, tout en gardant son ADN associatif, son expertise artistique, ses savoir-faire en coopération territoriale et ses valeurs humanistes, au service des habitants du territoire.



# ART'CADE

SCÈNE DE MUSIQUES ACTUELLES  
• ARIÈGE •

SIÈGE SOCIAL : PLACE DU VILLAGE  
09230 SAINTE-CROIX-VOLVESTRE  
05 61 04 69 27

ADMIN@ART-CADE.COM / WWW.ART-CADE.COM  
N°SIRET: 388 287 229 00016 / CODE APE: 9001Z

LICENCES : 1-2022-006798 ; 2-2022-006800 ; 3-2022-006801